



Europejski Fundusz Rolny na Rzecz Rozwoju Obszarów Wiejskich: Europa inwestująca w obszary wiejskie. Projekt współfinansowany ze środków Unii Europejskiej w ramach Pomocy Technicznej Programu Rozwoju Obszarów Wiejskich na lata 2007-2013

ECHA



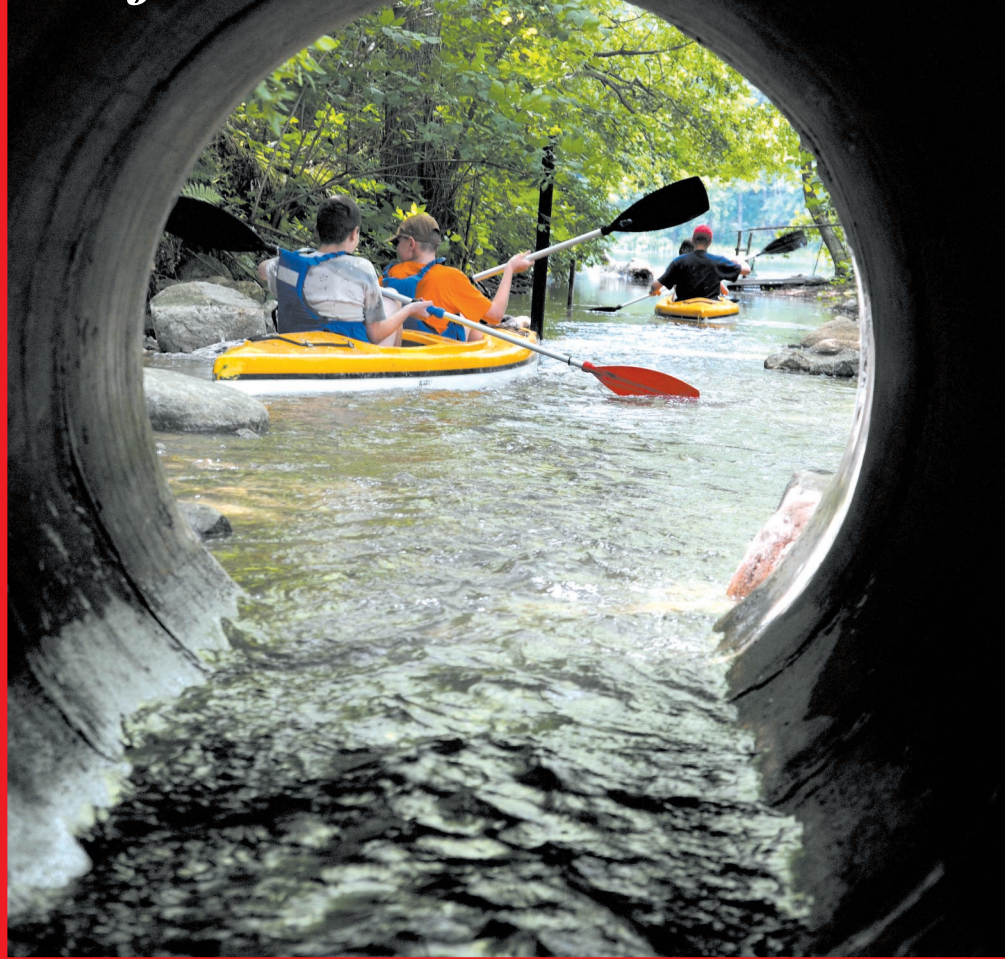
ZNAD DRAWY I GWDY

MIESIĘCZNIK

LIPIEC - SIERPIEŃ 2013

EGZEMPLARZ BEZPŁATNY

Wyruszamy na... Pojezierze Drawskie



SŁOWO PREZESA

Wiele razy zadawałem sobie pytanie, co wyjątkowego znajduje się w pasie pojezierza zachodniopomorskiego, a w szczególności jego środkowej części – krainie jezior drawskich i szczecińskich. Jest to obszar zróżnicowany przez działania ludowe, pokłóty przyrodę wypełniła każdy skrawek, nadając mu formę atrakcji przyrodniczych, a tym samym i turystycznych. Przenikanie się zieleni lasów i błękitu wody, pofałdowanie pól potrafi zachwycić nawet najbardziej wymagających obserwatorów. Patrząc natomiast na działalność człowieka widać, że przez wieki mieszkańcy starali się raczej działać w symbiozie z otoczeniem niż nad nim panować. Efektem szacunku do wspaniałej przyrody jest chociażby brak dużych zakładów przemysłowych. Człowiek objął teren wieloma formami ochrony przyrody. Utworzono Drawieński Park Naro-



dowy i Drawski Park Krajobrazowy. Stworzono wiele rezerwatów oraz stref chronionych w ramach programu Natura 2000. Dopelnieniem odmienności tego regionu są sami mieszkańcy, którzy tworzą swoistą atmosferę oraz starają się w otoczeniu swojego życia chronić i wykorzystywać to, co dała im natura. W turystycznych echach staramy się przedstawić Państwu nasze Pojezierze i opisać wiele z jego uroków. Zapraszamy do czytania i poznawania Naszej Ziemi.

„Włóczykije Pojezierza”

Stowarzyszenie Lokalna Grupa Działania „Partnerstwo Drawy” we współpracy kilkoma Lokalnymi Grupami Działania rozpoczyna realizację projektu współpracy finansowanego ze środków Programu Rozwoju Obszarów Wiejskich pn. „Włóczykije Pojezierza”. W ramach tego projektu zostanie utworzona sieć tras „Nordic Walking” w gminach, leżących na obszarze Lokalnych Grup realizujących projekt. Trasy te służyć będą mieszkańcom naszego Partnerstwa oraz



wstanie spójna regionalna sieć specjalistycznych szlaków pieszych wsparta przez nowoczesne technologie informacji i promocji.

W ramach projektu planuje się stworzenie dwóch oznakowanych tras w każdej z gmin należących do LGD, przeszkolenie instruktorów „Nordic Walking”, wydanie pakietu materiałów promocyjnych wraz z uruchomieniem e-przewodników o tych trasach i innych lokalnych atrakcjach turystycznych, dostępnych na stro-

nach internetowych z możliwością korzystania z nich na telefonach komórkowych. W ramach projektu wytworzona zostanie aplikacja na urządzenia mobilne opisująca atrakcje przyrodnicze, kulturowe i architektoniczne, szlaki turystyczne, bazę noclegową i gastronomiczną oraz inne przydatne turysty informacje. Oznakowanie tras oraz uruchomienie aplikacji mobilnej zaplanowano na miesiąc wiosenne 2014 roku i mamy nadzieję, iż na przyszły sezon turystyczny oferta naszego regionu będzie bogatsza o te elementy.



odwiedzającym nasz region turystom. W wyniku tego projektu po-

Powiat Drawski ma wytyczony środek



W miejscu, które stanowi matematycznie obliczony środek powiatu drawskiego (Stawno, gmina Złocieńce) 15 września 2012 r. został uroczystie posadowiony znak geodezyjny.

Wyznaczenie środka powiatu i jego zastabilizowanie ma być zachętą do odwiedzania tego miejsca, które docelowo będzie stanowiskiem edukacyjnym promującym

geodezji ważną rolę, mianowicie jest wysokiej klasy wielofunkcyjnym punktem osnowy geodezyjnej, co oznacza, że jednocześnie stanowi element:

- poziomej osnowy geodezyjnej szczegółowej 3 klasy z wektorem na inny punkt,
- osnowy wysokościowej,
- osnowy magnetycznej,
- oraz jest centroidem powiatu drawskiego.

W chwili obecnej przy drodze krajowej 3 w Stawnie w opisanym miejscu poprowadzi nas oznakowany szlak rowerowy. W środku powiatu obecnie znajduje się granitowy słup o wadze 1000 kg wystający 90 cm nad ziemię o przekroju 40 na 40 cm i zagłębiony 110 cm w ziemi. Na górze znaku znajduje się wykuta tzw. róża wiatrów precyzyjnie wskazująca strony świata. Natomiast na ścianach bocznych znajdują się w kolejności:

- napis: wielofunkcyjny punkt osnowy geodezyjnej – środek powiatu drawskiego,
 - herb powiatu,
 - współrzędne płaskie i geograficzne położenia punktu,
 - mapa powiatu z zaznaczeniem środkiem i napisem STAWNO.
- Współrzędne płaskie i geograficzne (długość i szerokość geograficzna) punktu:
- X = 592720,25
Y = 5565892,52
oraz B = 53 28' 23,03"
L = 15 59' 32,75"



sztukę geodezji. Znajdą się tam niedługo oprócz tablic informacyjnych o geodezji, osnovach geodezyjnych, przykłady naturalnych stabilizacji różnych punktów i znaków granicznych, zostaną pokazane przekroje w gruncie posadowienia znaków geodezyjnych z podcentrem, przykłady przenośnych wieńców triangulacyjnych itp. Będzie to też miejsce z ławką i stołem, gdzie można będzie wypocząć. Całość znajdzie się na szlaku pieszym i rowerowym powiatu drawskiego jako jedna z wielu atrakcji turystycznych.

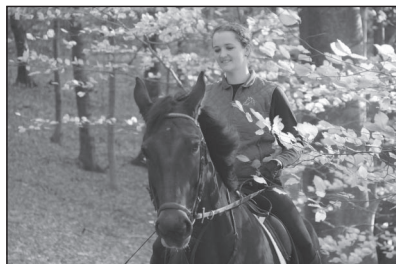
Wyznaczony punkt pełni w

Turystyka Konna

Turystyka konna na Pojezierzu Drawskim ma raczej charakter indywidualny. Istnieje tutaj całkiem sporo ośrodków jeździeckich oraz gospodarstw agroturystycznych wyspecjalizowanych w tym kierunku. Standardowa oferta zawiera: naukę jazdy konnej z instruktorem jazdy w terenie z instruktorem, zakwaterowanie, wyżywienie. Ponadto te ośrodki organizują przejażdżki bryczką, krótkie rajdy biegi myśliwskie, ogniska, a niektórzy proponują regularne obozy jeździeckie dla dzieci i młodzieży. Kilka z nich ma bogaty kalendarz imprez.

W regionie wytęcza się coraz więcej szlaków dla miłośników jazdy konnej. Najważniejszym jest Szlak Konny Pojezierza Drawskiego o długości ponad 180 km.

Zapraszamy na strony:
www.pojezierze-drawskie.pl/obsługa-turystyki/jeździectwo/
www.karpno.pl
www.ul.net.pl



Wycieczki szkoleniowe prezentujące atrakcje i ofertę turystyczną Pojezierza Drawskiego

1. **Jezioro Prošno** – Punkt widokowy i obserwacyjny przy rezerwacie ornitologicznym.

2. **Prošno** – Gospodarstwo agroturystyczne z hodowlą strusi.

3. **Chłopowo** – Gospodarstwo pałacowe państwa Iłnatów zlokalizowane na terenie dawnej szkoły.

4. **Przełom Rzeki Dębicy** – Spacer domiejsca, gdzie Dębica ma charakter rzeki górskiej, z kamienistym dnem i wartkim nurtem w otoczeniu głębokiego wąwozu.

5. **Barwiec** – Zabytkowa zabudowa śródmieścia oraz tajemniczy domlen na skwerze przy dworcu.

6. **Storkowo** – Geoekologiczna Stacja Badawcza UAM w Poznaniu, która się mieści w zabytkowym budynku dawnego młyna na Parsęcu.

7. **Grzmiąca** – Elektrociepłownia biogazowa, najnowocześniejsza w Polsce

8. **Kamionka** – Opuszczona wieś z jednym z najpotężniejszych dębów w województwie o obwodzie pnia 820 cm.

9. **Białowięs** – Piękny, neogotycki pałac otoczony ciekawym parkiem z unikatowymi drzewami (potężna dagleź, choina Siebolda, uschnięty dąb o obw. 835 cm i wiele innych). W parku ruina wieży z tajemniczymi lochami, zabytkowy zegar słoneczny i pomnik żniwiarki). W pobliżu pałacu niewielkie wzgórze – dawne miejsce kultowe pogan. Na szczycie wzgórze malowniczy kościółek z kryptą grobową, w której znajduje się 20 barokowych trumien ze zmumifikowanymi zwłokami dawnych właścicieli wsi).

10. **Luboradza** – Pięknie odrestaurowane i wzorowo utrzymane założenie dworsko – parkowe nad jeziorem razem z hotelem.

11. **Bolegorzyn** – Muzeum PGR.

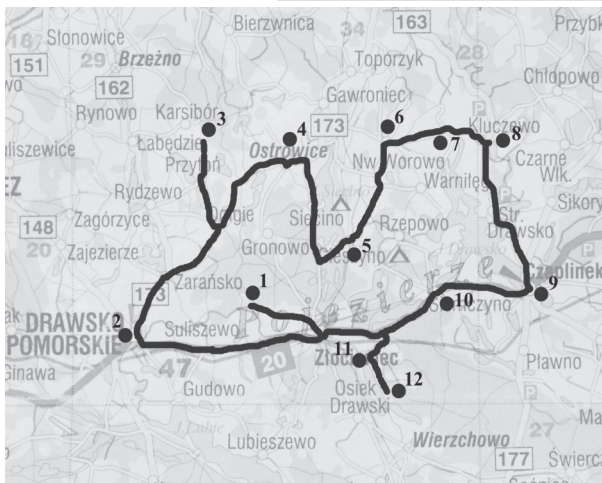
12. **Cieszyno** – Bogata kolekcja dendrologiczna w parku pałacowym: osobliwy buk zwisający, egzotyczne jodły, jesion amerykański, potężne daglezie, klon srebrzysty, choina kanadyjska i inne. Pozostałości po budowanej w tym rejonie autostrady Berlin – Królewiec. Droga rowerowa biegnąca nasypem dawnej linii kolejowej; hotelik i restauracja dla rowerzystów w budynku dawnej stacji kolejowej.

13. **Darskowo** – Wizyta w zabytkowym zespole pałacowo – parkowym. Znajduje się tu cenny, barokowo – klasycystyczny pałac, w którym mieści się obecnie ośrodek pomocy społecznej. W parku rosną unikatowe drzewa. Najcenniejsze z nich to: potężna jodła kaukaska oraz dwa kasztanowce krwiste, największe drzewa tego gatunku w Polsce.

14. **Złocieniec** – Ratusz - kamienica secesyjna - kamienica z narożnym wykuszem - kamienica z dawnym zakładem „Fotograf Czep” - unikatowe okazy dendrologiczne na rynku (korkowce amurskie, żywotnikowce japońskie, dwa dęby pamiątkowe) - ratusz - gotycki kościół farny - ruiny zamku - rzeka Drawa - Park Żubra z cennymi drzewami (unikatowy bindaż grabowy, potężny okaz buka pospolitego w odmianie czerwonołostnej, pomnikowe dęby i lipy).

15. **Siemczyno** - Prezentacja działalności Henrykowskiego Stowarzyszenia w Siemczynie (HSS) oraz wycieczka po zespole pałacowo – parkowym (remontowany pałac, część hotelowa w dawnych stajniach oraz park z unikatowym bindażem grabowym).

16. **Czaplinek** - Prezentacja kościołów św. Ducha i św. Trójcy. Obie świątynie są wciąż niedoceniane wśród turystów, a po pewnym względami należą do wyjątkowych w skali Polski.



Propozycja druga



1. **Juchowo** – Malownicza ruina pałacu oraz prezentacja działalności gospodarstwa biodynamicznego.

2. **Trzebiechowo** – Imponujący, eklektyczny pałac malowniczo położony nad jeziorem oraz najgrubszy w województwie dąb o obwodzie 920 cm.

3. **Stary Chwalim** – Unikatowy krzyż pokutny na starym cmentarzu ewangelickim oraz odbudowany po pożarze kościół z ciekawym wyposażeniem.

4. **Szczecinek** – Wycieczka po umocnieniach Wału Pomorskiego oraz wizyta w kościele wraz z kamienną drogą krzyżową i grotą św. Rozalii.

5a. **Borne Sulino** – Inscenizacja kontroli żołnierzy radzieckich na rogatkach miasta oraz badania lekarskiego i kwarantanny.

5b. **Borne Sulino** – wycieczka pieszo – autokarowa po mieście: Izba Muzealna, dawna zabudowa koszarowa, Willa Dubynina, Willa Guderiana, Dom Oficera, Cmentarz „z Pepeszą”, szpital.

6. **Las koło Kłomina** – Wizyta na terenie dawnego obozu jenieckiego oraz na dwóch cmentarzach z masowymi grobami.

7. **Kłomino** – Ruiny opuszczonego miasta.

Propozycja trzecia

1. Spacer po Złocińcu:

- ratusz
- kamienica secesyjna
- kamienica z narożnym wykuszem

- kamienica z dawnym zakładem „Foto Czepe”
- unikatowe okazy dendrologiczne na rynku (korkowiec amurski, żywotnikowiec japoński, dwa dęby pamiętkowe)

- ratusz
- gotycki kościół farny
- ruiny zamku
- rzeka Drawa

- Park Zubra z cennymi drzewami (unikatowy bindaź grabowy, potężny okaz buka pospolitego w odmianie czerwonołistnej, pomnikowe dęby i lipy)

2. Stawno. Prezentacja dokon

nań mieszkańców podnoszących walory turystyczne wsi: tablice informacyjne, plaża nad jeziorem, mała architektura i zie-

leń w różnych częściach miejscowości. Prezentacja oferty turystycznej gospodarstwa agroturystycznego Zuzanny Sikory, w tym działalność izby pod kasztanem w której koncentruje się działalność artystyczna mieszkańców miejscowości.

3. **Lubieszewo**. Obiad w restauracji „Ryby Lubie” wraz z prezentacją ośrodka hodowli pstrąga.

4. **Kalisz Pomorski**. Wizyta w Pałacu Wedłów. Prezentacja działalności kulturalnej skierowanej do turystów

5. **Niemieńsko**. Wizyta w Specjalnym Ośrodku Szkolno – Wychowawczym zlokalizowanym w przepięknym neorenesansowym zamku, jednym z największych w województwie. Ośrodek ten w 2013 roku zostanie częściowo

wo przekształcony w obiekt turystyczny, z wydzieloną częścią hotelową.

6. **Zatop. Mekka amatorów astronomii** z całej Polski, zwągi na wyjątkowo korzystne warunki do obserwacji nocnego nieba. Przez wieś przebiega dawny, średniowieczny trakt będący częścią szlaku solnego z Kołobrzegu. Na skraju wsi znajduje się potężny Klon Solarzy, najgrubsze drzewo tego gatunku w Polsce.

7. **Borowice** – urokliwy pałacyk zagubiony pośród lasów, warty odwiedzin

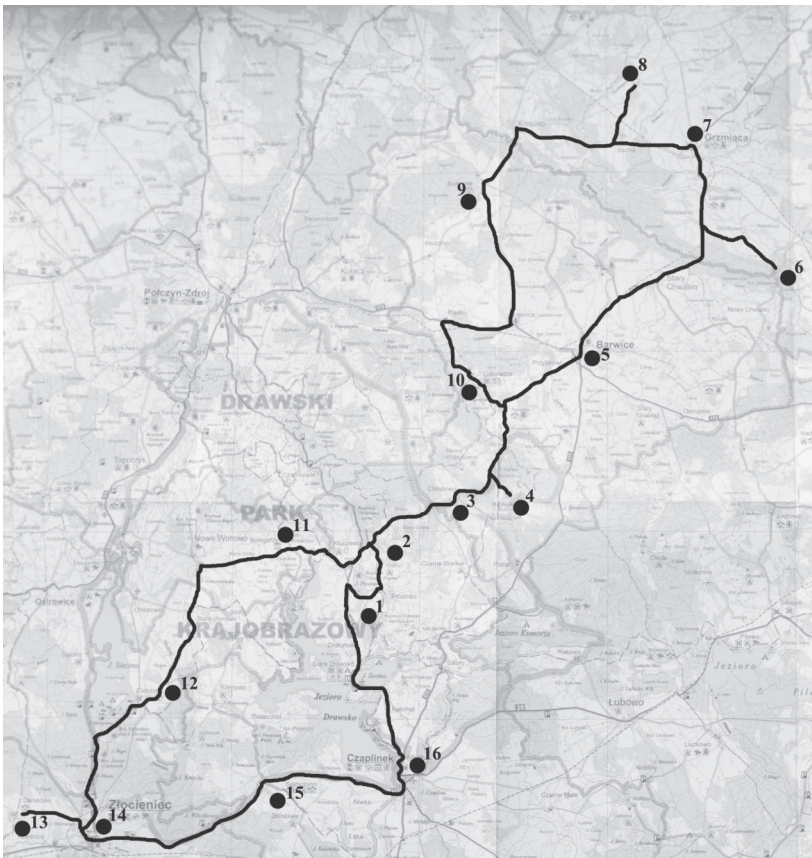
8. **Drawno**. Prezentacja działalności „Spichlerza” (Muzeum Regionalne i Centrum Informacji Turystycznej). Wizyta w Muzeum Energetyki, gdzie gromadzone są zabytki techniki unikatowej w skali Polski. Prezentacja pozostałych atrakcji Drawna: dawna fabryka krasnali ogrodowych, źródła wody artezyjskiej na Placu Zgody, zabytkowy kościół farny z krzyżową wieżą szkieletową, ruiny zamku Wedłów).

9. **Borowo**. Wizyta w zabytkowej i wciąż działającej elektrowni wodnej na Drawie z bezcennymi turbinami Siemens.

10. **Karwice**. Przejazd na teren Poligonu Drawskiego na południowym brzegu jeziora Lubie. Wizyta w pięknym założeniu pałacowo – parkowym z końca XIX w. oraz w budynku w którym miał miejsce słynny „Obiad Drawski”.

11a. **Jankowo**. Wizyta przy spichlerzu zaprojektowanym przez Waltera Gropiusa, jednego z największych i najbardziej wpływowych architektów XX w. w skali Świata. Gropius był twórcą modernistycznej szkoły Bauhaus i projektantem m.in. kompleksu budynków uniwersytetu Harvarda, wieżowca Panam w Nowym Jorku, uniwersytetu w Bagdadzie i wielu innych. Spichlerz w Jankowie był jego pierwszym dziełem

11b. **Drawsko Pomorskie**. Obiad na Drawskim Rynku. Wizyta w budynku dworca kolejowego, oddanego do użytku po kompleksowej rewitalizacji. Prezentacja działalności Centrum Informacji Turystycznej oraz w sali konferencyjno – wystawowej.



Propozycja czwarta



1. **Darskowo.** Wizyta w zabytkowym zespole pałacowo – parkowym. Znajduje się tu cenny, barokowo – klasycystyczny pałac, w którym mieści się obecnie ośrodek pomocy społecznej. W parku rosną unikatowe drzewa. Najcenniejsze z nich to: potężna jodła kaukaska oraz dwakasztanowce krwiste, największe drzewa tego gatunku w Polsce.

2. **Draśko Pomorskie.** A) Gotycki kościół farny z wyjątkowymi portalami, które zostały przyozdobione bestiiusami o intrygującej i zagadkowej symbolice. B) Willa Metzlera zaprojektowana przez Gropiusa.

3. **Karpno.** Wizyta w „Folwarku Karpno”, który oferuje zarówno możliwość aktywnego wypoczynku blisko natury, jak i prowadzi szeroko pojętą działalność edukacyjną. Dużą atrakcją jest tu również ośrodek jeździecki.

4. **Ostrowiec.** Wizyta na terenie strzelnicy połączona z małymi zawodami strzeleckimi.

5. **Cieszyno.** Prezentacja bogatej kolekcji dendrologicznej w parku pałacowym: osobliwy buk zwisający, egzotyczne jodły, jesion amerykański, potężne daglezie, klon srebrzysty, choina kanadyjska i inne.

6. **Nowe Worowo.** Prezentacja działalności „Autostodoły”, gdzie odbywa się renowacja zabytkowych modeli samochodów.

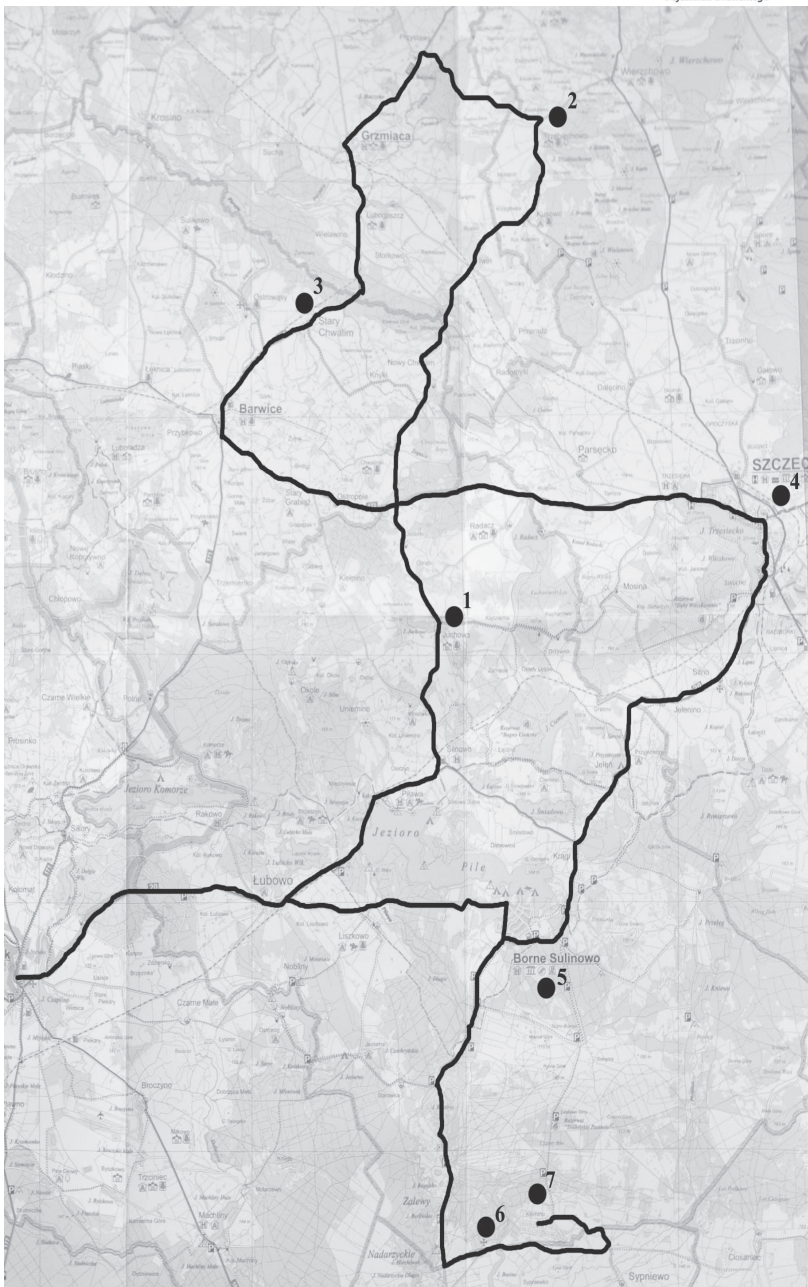
7. **Bołegorzyn.** Wizyta w Muzeum PGR.

8. **Kluczewo.** Wizyta w pasiece państwa Fajarskich, z której pochodzą słynne miody drahimskie.

9. **Czaplinek.** Prezentacja kościołów św. Ducha i św. Trójcy. Obie świątynie są wciąż niedoceniane wśród turystów, a po pewnym względami należą do wyjątkowych w skali polskiej.

10. **Siemczyno.** Prezentacja działalności Henrykowskiego Stowarzyszenia w Siemczynie (HSS) oraz wycieczka po zespole pałacowo – parkowym (remontowany pałac, część hotelowa w dawnych stajniach oraz park z unikatowym bindazem grabowym).

11. **Bobrowo.** Wizyta w zespole pałacowo – parkowym (piękny, eklektyczny pałac oraz cenne okazy drzew: potężne buki czerwono-listne, cyprysiki Lawsona i inne).



Ekologiczno-agroturystyczne gospodarstwo ``UL``

"UL" położony jest na terenie Drowskiego Parku Krajoobrazowego i obskure NATURA 2000. Dojeżdżając do miejsca przeznaczenia charakterystyczna rzecz, która "rzuci się w oczy" to drewniane płoty ciągnące się na przestrzeni kilku kilometrów, a za nimi pastwiska sady, wypasające się bydło, owce i konie. Przy wyjeździe kamienią mur okalający posesję. Robi wrażenie - brakuje jedynie zwodzonego mostu i fosy.

Bardzo duża ilość lasów jezior, stawów, bagien, grzyzły teren, łąki, pola i pastwiska, które nie kłnie są chemicznym nawozem od 20 lat, tworzą idealne warunki do spokojnego wypoczynku, na spacer, rowerowe, wycieczki rowerowe bądź przejażdżki konno. Teren przypomina Mazury, jednak plusem obszaru gdzie znajduje się gospodarstwo UL jest to, że jeziora są bardziej czyste, a tereny dziewicze, nie odkryte przez turystów.

Dla udogodnień są po-

ekologicznych.

O dobroczynnym wpływie wina na nasz organizm chyba już nikogo nie trzeba przekonywać. Wystarczy tylko przypomnieć, że wino pomaga zapobiegać chorobom wieńcowej, zawałom serca, hamuje utlenianie cząstek, obniża poziom złego cholesterolu i zawiera witaminy. Ale to jeszcze nie wszystko: jak twierdzi ekolog Pan Marek Serafin, wino z upraw ekologicznych jest jeszcze zdrowsze.

Wino ekologiczne, fachowo nazywane ograniczonym, powstaje bez użycia dodatków chemicznych w postaci fungicydów, pestycydów, nawozów sztucznych, konserwantów, i środków owadobójczych. Bezwzględnie zakazane jest również używanie organizmów modyfikowanych genetycznie (skrót OMG lub GMO). Niestety, rolnictwo ekologiczne i uprawa roślin według ściśle określonych zasad, nie należą do najłatwiejszych.

Każda roślina narażona jest na choroby i ataki różnego rodzaju szkodników. "W celu wzmocnienia odporności krzewów owocowych wykorzystuje się najczęstszej

kompost w formie granulatu.

Będąc gościem "UL" a, można degustować różnorodność smaków i barw win najbardziej popularne to:

Wino z dzikiej róży, wino ekologiczne, słodkie

Słodki aromat owoców dzikiej róży zaklęty w domowym winie różanym. Stare receptury oraz tradycyjne metody fermentacji zamieniają zdrowe, ekologiczne owoce w trunki o wykwintnym aromacie, oryginalnym smaku i subtelnej barwie. Owoce dzikiej róży działają ogólnie wzmacniająco. Witamina C i inne obecne w dzikiej róży uzupełniają niedobory witamin w chorobach przebiegających, w ciąży, przy nadmiernej kruchości naczyń oraz kamicy żółciowej i nerkowej. Dzięki obecności flawonoidów owoce róży działają także żółciopędnie i rozkurczowo. Dziką różą działa także przy bólach przewodu pokarmowego, biegunkach, w chorobie wrzodowej żołądka i chorobach zakaźnych.

Wino jabłkowe - miodowe

We wnętrzu ideal tworzą, świeżość miodu ze złota jasiona. Raz tej pary skosztujesz, a poczujesz beztroską lekkość rześkiej bryzy. Słodki trunek stworzony z pasją, by mógł zachować

Maja Dudek, Szczycienko 11, 78-506, Ostrowice

wszystkich, którzy umieją się cieszyć każdym nadchodzącym dniem. Najlepsze do spożycia mocno schłodzone.

Wino z czarnej porzeczki

Sprawdzone receptury wydobycia z owoców bogactwo smaku i aromatu. Wieleletnie tradycje warunków klimatycznych oraz naturalne bogactwo owoców czarnej porzeczki sprawiają iż wino ma jedyny w swoim rodzaju smak i aromat. Owoce czarnej porzeczki zawierają trzy razy więcej witaminy C niż czerwonej, a także witaminy A, C, B1, B2, B6, E, H, PP, błonnik, pektyny, flawonoidy, kwasy organiczne, Ca, Fe, Mg. Owoce tej porzeczki stosuje się przy reumatyzmie, goście, biegunkach, zaburzeniach wątroby, wyczerpaniu fizycznym i nerwowym. Neutralizuje działanie wolnych rodników, a tym samym zapobiega powstawaniu nowotworów i chorób układu krążenia. W skórze znajdują się substancje antybakteryjne skuteczne w zwalczaniu bakterii E. coli. Wino z czarnej porzeczki zostało w 2006r. wpisane na Listę Produktów Tradycyjnych prowadzoną przez Ministra Rolnictwa i Rozwoju Wsi.

Oczywiście to tylko kilka wybranych wiodących smaków win dostępnych w "UL". Wz bieżąca moda na zdrową żywność, a także coraz większa świadomość i troska o zdrowie sprawiają, że ekologiczna żywność i ekologiczne wina czeka świetlana przyszłość.

Przepis: WINO Z CZERWONEJ PORZECZKI

* 5l moszczy (6,5kg czerwonej porzeczki) 10 l rozciwory wody o zawartości 2,5 kg cukru lub bez cukru (trzcinyowy)

W naczyniu odmierzamy około 5l wody, i rozpuszczamy potrzebną ilość cukru w naszym przypadku 2,5kg. Następnie dolewamy brakującą ilość wody do objętości 10l. W balonie znajduje się przygotowane wcześniej 5l moszczy z czerwonej porzeczki. Dolewamy wodę z rozpuszczonym cukrem. Ponieważ przeciętna zawartość kwasów w czerwonych porzeczkach wynosi około 24g/l nie dodajemy kwasu cytrynowego. "Po zakończeniu fermentacji głównej młode wino zlewamy z nadosadu" pozostawiamy do dalszej fermentacji. W okresie pierwszego roku obciąż wina należy powtórzyć dwukrotnie. Postępując zgodnie z tym przepisem otrzymamy wino o mocy 12%.

„U Saszy”

Restauracja i sklep „SA-SZA” w Bornym Sulimowie to miejsce które na pewno warto odwiedzić. Prawdziwy zakątek Rosji w tym miasteczku. W sklepie można nabyć tradycyjne towary ze wschodu, towary o jakie trudno w naszym regionie. Restauracja to także bardzo oryginalne miejsce gdzie serwuje się rosyjską i wschodnią kuchnię, gdzie można zjeść np.: Pieliemi, Zarkoje, Solanka, itp. Wnętrze utrzymane w odpowiednim klimacie sprawia że jest to atrakcyjne i oryginalne miejsce. Z właścicielem i gospodarzem można porozmawiać.



Tradycyjne produkty ze wschodu

Sklep i Restauracja "Sasza" Borne Sulimowo tel. 604 561 583 www.restauracjasasza.pl www.sklepsasza.pl

Turystyka Podwodna

Jeziora Pojezierza Drowskiego doskonale nadają się do nurkowania. W naszym regionie działają dwie bazy nurkowe, nad jeziorami Drowskim oraz jeziorami Sietico. Organizowane są tam kursy nurkowania, a także można wypożyczyć specjalistyczny sprzęt oraz załadować butle.



Centrum Nurkowe "SHARK"
78-520 Złocieńce ul. Czaplińska 2A
Baza Nurkowa Ośrodek "ISLAND CAMP"
nad Jeziorami Sietico
tel. kom. 0606 22 61 66
www.sharkdive.com.pl



Zachodniopomorskie Centrum Techniki Nurkowej "OCTO"
Baza Nurkowa nad Jeziorami Drowskim
Ośrodek Wypoczynkowy "DRAWUTUR"
ul. Pięciu Pomostów 1, 78-550 Czaplińskie
tel. kom. 604 630 744; 609 146 838
www.zctn.pl



koje: apartamenty o wysokim standardzie, każdy urządzone w innym stylu z własną kuchnią i łazienką, radiem i TV. W czasie zorganizowanych większych imprez, dodatkowa baza noclegowa jest malowniczo położona w Słowińskich, oddalona zaledwie 1 km od naszego gospodarstwa, 100 m od plaży i jeziora.

Oferta jest bardzo bogata w formę aktywnego wypoczynku, którego inicjatorem jest Klub Jeździecki UL, który działa bardzo prężnie na całym obszarze Pojezierza Drowskiego. Motywowani przewodnim są konie ale również opcja dla osób niepełnosprawnych oraz programem jest grupa osób wykluczonych społecznie. Można obserwować dzikie ptactwo i zwierzęta, które są hodowane: kozy, barany, owce i konie. Te ostatnie wypasają się na wielkich polach pastwisk i łąk gdzie żyją w naturalnej harmonii z naturą, tworząc stada. Obecnie jest ich ok. 400 sztuk które można obserwować z przewodnikami.

Zatrzymując się w "UL" można korzystać z ogrodu pełnego ekologicznie uprawianych warzyw, które wykorzystywane są w kuchni. Natomiast naachnieniem i spełnieniem kulinarium zarządcy jest produkcja win i nalewek

Na taaaaaakie ryby...

Pojezierze Drawskie to region bardzo chętnie odwiedzany przez wędkarzy. Praktycznie na całym obszarze znajdziemy mnóstwo atrakcyjnych i zasobnych w ryby łowiisk. Można wędkować na rzekach i jeziorach oraz na łowiiskach specjalnych utworzonych na bazie stawów hodowlanych. Różnorodność rzek i jezior powoduje, że każde łowiisko jest inne i każdy znajdzie tu coś odpowiedniego dla siebie. W wodach Pojezierza Drawskiego występuje prawie 50% wszystkich gatunków ryb słodkowodnych żyjących w Polsce, w tym gatunki pospolite jak i rzadko spotykane w innych wodach. Najczęściej spotykane to: leszcz, płoć, okoń, krap, szczupak, a w głębszych wodach sieja śleśń. Często łowi się tu także sandacze, węgorze i liny. W rzekach występują pstrągi, lipienie i miętusy, a do Regi na tarło wypływają trocie i lososie. Większość łowiisk należy do Agencji Nieruchomości Rolnych, a gospodarują na nich gospodarstwa rybackie. Gospodarstwa rybackie (m.in. w Czaplisku, Złocieniu i Szczecinku) udostępniają jeziora do wędkowania na określonych warunkach. Gospodarstwa udostępniają także określone łowiiska dla amatorów połowu kęsa. Głównym warunkiem uzyskania pozwolenia na wędkowanie jest posiadanie ważnej karty wędkarskiej oraz uiszczenie odpowiedniej opłaty, w zależności m.in. od rodzaju połowu (z brzoju, z kłódki) oraz sezonu (letni, zimowy). Opłaty można dokonać także



Część akwenów znajduję się w dzierżawie Polskiego Związku Wędkarskiego. Na te łowiiska należy dokonać opłat w lokalnych oddziałach Polskiego Związku Wędkarskiego. Informacje na stronie www.pzw.org.pl.

Zasady wędkowania w obrębie Drawieńskiego Parku Narodowego określa regulamin amatorskiego połowu ryb opracowany przez Dyrektora LPN. Wszystkie szczegóły na stronie www.dpn.pl w zakładce turystyka.

przelewem, należy wtedy wydrukować sobie potwierdzenie przelewu dla okazania w razie kontroli. Wszelkie informacje na stronach internetowych gospodarstw rybackich.

Gospodarstwo Rybackie w Czaplisku,
ul. Sikorskiego 14,
tel. 94 375 54 73.
www.czaplinek.eu.interia.pl

Przedsiębiorstwo Rybackie w Szczecinku,
ul. Boh. Stalingradu 8,
tel. 94 374 01 01
www.rybactwo.webd.pl/rybactwo

Przedsiębiorstwo Rybackie w Złocieniu,
ul. Staszica 19,
tel. 94 36 715 58
www.zloczyr.bg.pl

Rowerowe podróże

Bardzo ważną formą turystyki w naszym regionie jest turystyka rowerowa. Naszym silnym atutem są serki kilometrów ozna-

townie wodne, zabytkowe wiejskie pałace z parkami. Każdy wytyczony szlak rowerowy to nowa wielka przygoda, lekcja historii i



kowanych szlaków rowerowych. Głównie szlaki poprowadzone są gruntowymi lub asfaltowymi drogami gminnymi, chociaż istnieje już szlak tylko dla rowerów łączący Połczyn Zdrój ze Złocieniem - tzw. Szlak Zwinionych torów. Podróżując rowerem po naszych pojezierzach można spędzić w ciekawy sposób wiele tygodni odwiedzając coraz to nowe, ciekawe miejsca. Wielkie i mniejsze jeziora cudnej urody, zabytkowe uroczyska wiejskie kościółki, pozostałości po umocnieniach Wału Pomorskiego, zabytki techniki jak mosty czy elek-

tryzmy. Zachęcamy wszystkich do rowerowych podróży po naszych gminach, a poznamy je od nowej zaskakującej nawet dla mieszkańców strony. Z roku na rok przybywa rajdów rowerowych organizowanych przez urzędy gmin i pozarządowe organizacje. Zachęcamy wszystkich, rodziny z dziećmi, formalne i nieformalne grupy przyjaciół do wspólnych rowerowych wояжy. Jest to wspaniała forma na aktywny wypoczynek w wolny, letni weekend, a niewielki namiot zmieści się na każdym rowerowym bagażniku. Dokładne opisy szlaków rowerowych znajdziemy na gminnych i turystycznych portalach naszego regionu. Do zobaczenia na szlaku.

Czy miód to lek - czy też sposób na życie?

“Miody Drahimskie”

“Miody Drahimskie”, to marka której wartość doceniono daleko poza granicami naszego regionu czy też województwa.

Marka słynna już na cały kraj i coraz bardziej rozpoznawalna poza jego granicami.

Co do wartości miodu dla naszego zdrowia nie musimy nikogo przekonywać. Jest to wiedza powszechna.

Zapytaliśmy fachowca jak najlepiej korzystać tego skarbu jakim jest miód pszczeły, aby nie utracić żadnej z jego cudownych właściwości.

Pan Konrad Fujarski z Gospodarstwa Pasiecznego “Kósza” w gminie Czaplisko udzielił nam następujących rad: Pierwsza to nazwana przez naszego eksperta zasada “ciepłego palucha”. Znaczy to, że jeżeli chcemy dodać miodu do napoju czy też jakiegokolwiek potrawy to pod żadnym pozorem nie należy go podgrzać do temperatury wyższej niż temperatura ludzkiego ciała, czyli do ok. 42°C. Wyższe

temperatury “zabijają” miód. Druga rada naszego eksperta to zasada systematyczności. Nie należy obijać się miodem bez opamiętania, kiedy boli nas głowa, gardło czy inny organ. Najlepsze rezultaty przyniesie jego systematyczne spożywanie nawet w niewielkich ilościach. Jako dodatek do herbaty, ciasta czy zwykłego obliwywanie ciepłego (i czystego!) palucha. Trzecią radą jest róż-

norodność. Należy spożywać wszystkie gatunki miodu. Każdy ma specyficzne właściwości i najlepiej jeść różne jego rodzaje. Powtarzamy więc za naszym ekspertem. Nie traktujmy miodu jako leku na jakieś konkretne dolegliwości. Jedźmy miód tak, aby to stało się naszym zwyczajem, a jego cudowne właściwości staną się naszym udziałem. Mniemam.



Ryby Lubie

W agroturystyce "Ryby Lubie" każdy znajdzie swoje miejsce, gdzie w różnorodną będzie mógł wypocząć, spróbować lokalnej, rybiej przysmaki, doświadczyć atrakcji w otoczeniu pięknych krajobrazów – to nie banal to rzecz wiście. Pierwsze wrażenie to sielankowe siedlisko bezpośrednio otoczone wodą stawów rybnych gdzie o dziwo pochylając się nad wodą widać setki pływają-

na ruszcie swoje zdobycze, jednak dla tych, którzy wolą po udanych połowach korzystać z uroków gospodarstwa, rybiej przysmaki, doświadczyć atrakcji w otoczeniu pięknych krajobrazów – to nie banal to rzecz wiście.

To miejsce jest przygotowane jest specjalnie z myślą o wypoczynku i rekreacji: mini-plac zabaw, brodzik dla dzieci zagroza do zwierząt, to tylko kilka atrakcji jakie oferuje gospodarstwo.

kwiensensją tego miejsca.

Kuchnia Ryby Lubie znana jest z aromatycznych, prawdziwych smaków, za cenę przystępną dla każdego. Potrawy wykonywane są według tradycyjnych przepisów starannie dobierając składniki, w pełni naturalne i ekologiczne metody chowu ryb sprawiają, że ryby są wyjątkowe.

Specjalnością gospodarstwa "Ryby Lubie" jest



cy różnych gatunków ryb-chciałoby się po prostu wyciągnąć rękę i być wysiłku złowić co nieco. Jednak dla znawców wędkowania wiadomo jest, że to nie lada wyczyn. Raj dla wędkarzy – raj dla zaginionych praca workolich: Gospodarstwo przylega do uroczej zatoki dużego, bo liczącego ponad 1400 hajejzora Lubie.

Właśnie dla amatorów i zapalczywych wędkarstwa przygotowano bardzo atrakcyjną ofertę połowu. Na dziesięciu stawach zasilanych wodą z źródła właściwie zajmują się hodowlą takich ryb jak: pstrąg, karpi, jesiotr, szczupak, sum, lin, karaś, leszcz, okoń. Łowiska podzielone zostały ze względu na gatunki ryb i trudności połowu. Rybę można złowić samemu, zapewniając sobie i rodzinie wiele radości przy wspólnym wędkowaniu. "Legenda mówi, że najwytrwalsi wędkarze wyłowili okazy szczupaka ważące ponad 6kg.

Dzięki temu można sprawdzić swoje umiejętności wędkarskie na wypoczynku, w lub własnym sprzęcie, nie tracąc możliwości aktywnego wypoczynku w pięknym otoczeniu gospodarstwa. W ed-kować można bez ograniczeń od rana do zmroku przez cały rok!

Przygotowano miejsce do sprzątnięcia złowionych ryb, a chętni z łupka kuchmi-strzowską mogą samodzielnie usmażyć lub upiec

Należy wspomnieć, że prowadzona jest niewielka galeria rękodzieła artystycznego, gdzie okoliczni twórcy i rzemieślnicy mogą zaprezentować swoje dzieła. Oczywiście głównym motywem są ryby. Nie zabrakło również sklepu z artykułami wędkarskimi, w którym można zaopatrzyć się w potrzebny sprzęt i akcesoria, by bez przeszkód korzystać z zasobów okolicznych wód. "Pod wierzba", przy kąpieli wędkarstwo-grillowym, można odczekać i upajać się widokami, smakując w potrawach – które – uważa są

pstrąg smażony z masłem czosnkowym, a "Pstrąg po rybaku" i "Sielawa Złocienicka Wędzona Złota" są nagradzane na konkursach kulinarnych. Nie można zapomnieć o fantastycznej "Zupie rybnej" a RybyLubie" oraz pierogach zwanych "Pstrągusiami". W zależności od pory roku proponowane są gościom różne oryginalne potrawy np. "Grzybek" – pstrąg zapiekany faszerowany grzybami. Odniedawna wprowadzono dziczyznę i jagnięcinę, a w okresach świątecznych można zamówić swoją kielbasę białą i wędzoną.

Przysmak pieczony z masłem czosnkowym i ziołami

Składniki:

3-4 niewielkie, świeże pstrągi (wypatroszone)

sól morska

masło (4 łyżki)

2 ząbki czosnku

cytryna

natka pietruszki, tymianek, szalwia (świeże)

bazyli

sól, pieprz

środka czerwona papryka (przyprawa)

Ryby umyć, osuszyć, natrzeć solą (wewnątrz i na zewnątrz), bazyli, pieprzem, do środka włożyć po kilka listków szalwii, tymianku i natki pietruszki, owinąć folią aluminiową i włożyć na 1 ha do łowisk.

Miekkie masło wymieszać z czosnkiem przeciśniętym przez praskę.

Do środka każdej ryby włożyć po łyżce masła, skropić sokiem z cytryny. Rybę owinąć folią tak, aby rozciągnąć na brzozy" ryby było odsłonięte (folia w łódce). Ryby owinąć folią i włożyć na blasze wystawie do nagrzanego do 200 stopni piekarnika / grilla

Piec ok. 20-30 minut, potem wyjąć z piekarnika, folię odwinąć tak, aby ryba mogła się przypiec, ryby posypać czerwoną słodką papryką. Piec jeszcze 10 minut.

Co do tak upieczonych pstrągów?

Małe grzanki z bagietki, zapieczone w piekarniku z masłem i odrobiną sera.

Rezydencja Stary Dworzec

W 1905 r. uruchomiono połączenie kolejowe pomiędzy Złocieniem a Połczynem Zdrój. Na trasie wybudowano trzy stacje kolejowe: w Cieszynie, w Chlebowie i w Gawronku, które obsługiwały ruch kolejowy aż do końca lat 90-tych, kiedy linie zamknięto. W ostatnich latach, na bazie byłego torowiska, zrealizowano projekt budowy 30 kilometrowej, bezpiecznej i urokliwej ścieżki rowerowej. Właśnie ze stacji kolejowej w Cieszynie, realizując swoje marzenia właściciele rezydencji Pan Przemek i Jagoda Podreza stworzyli kameralną, stylową Rezydencję Stary Dworzec.

Rezydencja Stary Dworzec to miejsce, w którym można poczuć atmosferę przełomu ubiegłych stuleci, kiedy eleganckie damy przyjeżdżały w kapeluszach na rowerze, a Orient Express dopiero uświadamiał, że każda podróż może być przygodą.

Zwolennicy aktywnego wypoczynku znajdą w najbliższej okolicy wiele możliwości spędzenia czasu wg swoich upodobań. Oprócz rodzinnych wypraw ścieżką rowerową, szczególnie polecane są spływy kajakowe rzeką Drawą oraz nurkowanie w krystalicznie czystych wodach jeziora Ściecino, które znajduje się ok. 600 m od Rezydencji. To właśnie przepiękny teren nie skazony ludzką ingerencją, cudna przyroda i specyficzna atmosfera obiektu, spowodowały, że podjęliśmy wyzwanie, zrobienia "znieszczonego" młodym Panem Przemkiem. To ruina, kochanie, nie z tego nie będzie a na pewno ludzi zainteresowanych po bytem w tym budynku z kielbasami zamiast podłogi

... takie słowa przytoczyła Jagoda po obejrzeniu miejsca po raz pierwszy, mówi Pan Przemek Podreza. Tak wyglądała konfrontacja z miejscem po raz pierwszy, które wówczas miało stać się rezydencją i miejscem, zaktórym się tęskni i wraca.

W rezydencji znajdują się: dwa pokoje 2-osobowe: Praski, Wenecki oraz dwa apartamenty 4-osobowe: Wiedeński, Paryski. (posiadający niezależne wejście). Jak same nazwy wskazują, każdy apartament ma swój specyficzny klimat i wystrój, nawiązujący do stacji, którą zatrzymał się Orient Express.

Cytując słowa Pana Przemka Podreza: "Polecam rozpocząć przygodę na rowerze od przejazdu Ścieżką Rowerową (trasa niebieska Połczyn – Złocieniec), która biegnie pod oknami naszej Rezydencji. To jedna z nie-

licznych profesjonalnie przygotowanych, bezpiecznych ścieżek rowerowych w kraju, którą można przemierzać całymi rodzinami o każdej porze roku. Osobną atrakcją a nawet pewnym wyzwaniem są wyprawy rowerowe, nie zaplanowane i trasami Drawskiego Parku Krajoobrazowego. Możliwość jest tutaj bezliku. Samą atrakcją jest rowerowa przeprawa przez duki leśnych i polnych, którymi można zapuścić się w nieznane ... Chętnym odpowiedni mapy "sztabowe" dla orientacji w terenie i szczęśliwego powrotu do cywilizacji. Przygoda gwarantowana, polecam...")

4 kilometrowy Rezydencji Stary Dworzec, w miejscowości Rzepowo, można rozpocząć spływy jedynym znajdującym się w Polsce szlakiem kajakowym rzeką Drawą. Szlak nosi imię Papieża Jana Pawła II, który kilkakrotnie gopokonywał Jezioro Ściecino, jest nie lada gratką dla

Cieszyń 22
78-520 Złocieniec

smaczna, lekka, prosta i bardzo zdrowa. Na kuchnię basenu Morza Śródziemnomorskiego składają się przede wszystkim kuchnie: włoska, grecka, hiszpańska, prowansalska (południe Francji) oraz kuchnia turecka, tunezyjska i marokańska. Odrzuć widać, iż takie bogactwo narodów i kultur musiało wnieść także do kuchni różnorodność i wyrazistość... mówi Pan Przemek. Ponadto, specyfika kuchni śródziemnomorskiej traktowanej jako cięsto jest bez wątpienia częste stosowanie surowych i gotowanych warzyw – przede wszystkim pomidorów, papryki, bakłażanów, cukinii, cebuli, czosnku, ogorków – oraz charakterystycznych dla tego regionu geograficznego aromatycznych ziół. Nic więc dziwnego, iż jest uznawana za jedną z najzdrowszych (a przez nie-



grych – za najzdrowszą) diet. Dieta opiera się przede wszystkim na spożywaniu dużej ilości warzyw, gruboziarnistej pieczywa i ograniczaniu czerwonego mięsa i tłustych sosów i serów.

Bliska sercu Właścicieli "Rezydencji Stary Dworzec" jest obszar oraz kuchnia prowansalska. Południowo-wschodnia część Francji to Prowansja, położona nad Morzem Śródziemnym. Historyczna kraina, w której w średniowieczu lirycznym słodką utradali wędrowni śpiewacy, zwani trubadurami. Prowansja pachnie przede wszystkim ziołami – lawendą, tymiankiem i rozmarynem. To one nadają kuchni południowej Francji wyjątkowego i nigdy niespotykanego smaku i aromatu. Pachnie tu również czosnkiem, pomidorami i bakłażanami. Prowansja to także kraina dobrej woli ziołowej, ryb, licznych warzyw i drożdży i znanych trufli. Wchodząc do Rezydencji, zapachy roznoszą się już od progu, nie ma możliwości, aby gości zawrócił się i szukał innego miejsca do wypoczyn-

ku.

... Kuchnię śródziemnomorską najlepiej opisać za pomocą kilku przymiotników: bardzo różnorodna,

AGROWESTERN "MONIKA"

Monika i Zbigniew Rosiak
Rzepowo 6, 78-550 Czaplinek

RZEPOWO to prawdziwy koniec gminy Czaplinek – kończą się tu asfaltowe drogi, autobus nie kursuje, ale dzięki temu są tu wspaniałe warunki do wypoczynku. W okolicznych jeziorach jest sporo ryb: sielawa, leszcz, sieja, szczupak, okoń, węgorz, płoc, karp, młętus, karaś, krąp.

Okolica uroczą, rzeka, zające w grzyby lasy, czyli raj dla kogoś, kto naprawdę chce odpocząć z dala od cywilizacji. Wiś ma bardzo starą, sięgającą średniowiecza historię. Była to jedna z posiadłości rodu von Golzów. Niestety zabitykowy pałac został zrozbity w latach 70-tych ubiegłego wieku. Pozostał jedynie podworski park. Obok parku znajduje się je-

domowe tj. świnki wietnamskie, perliczki, króliki, kozy, konie, kuce, koty, psy, kaczki, kury, gęsi



i indyki – mówi Pani Monika. „I rzeczywiście, jest ich wiele, można dotknąć, pogłaskać lub po prostu obserwować”.

Właściciele to również pasjonaci jazdy konnej, konie to główna atrakcja gospodarstwa. „... Polecamy Państwu wycieczki konne po przepięknych malowniczych terenach Drawskiego Parku Krajobrazowego. Istnieje możliwość nauki jazdy konnej pod okiem fachowego instruktora. Nauka dla początkujących odbywa się na małym padoku, dla średnio zaawansowanych na czworoboku. Miłośnikom ceniącym większą wygodę, proponujemy przejażdżki bryczką. Gościom, którzy

już mieli do czynienia z powozem, stwarzamy możliwość pozożenia bryczki, to wielka frajda i dobra zabawa - i nie ma ograniczeń wieku – każdy może spróbować zabrać się w „westernowa przygodę...”



W Gospodarstwie znajduje się 20 miejsc noclegowych o wysokim standardzie - miejsca do wypoczynku wewnątrz i na zewnątrz.

Oferta wyżywienia to głównie śniadania i obiadokolacje - ale cóż za smaki. W tej kwestii wodząca rolę pełni Pan Zbyszek, który kocha kucharzyć, wkłada w to swoje serce i czas – a rezultaty, sami Państwo ocenicie. „...Poślik przygotowywane są przez nas, w większości z własnych produktów lub z sąsiadujących gospodarstw. Na życzenie gości przygotowujemy dania wegetariańskie. Zapraszamy Państwa do spożywania przede wszystkim poślików polskiej tradycyjnej kuchni. Gotujemy według sprawdzonych receptur. Do każdego z gości podchodzimy indywidualnie...”

Żelistański Zapiecek

Doskonałym przykładem i wzorem dla wszystkich wiejskich środowisk jest Stowarzyszenie „Żelistański Zapiecek”. Miłośnicy i mieszkańcy Żeliszewa, niewielkiej wsi w gminie Czaplinek, bardzo aktywnie i twórczo propagują tradycje i zwyczaje wiejskie. Wspólnymi siłami zagospodarowali dwa place wiejskie, na których wybudowano piec chlebowy i ceramiczny. Można się tutaj nauczyć jak wypiekać własny chleb, wyrobić i wypalić gliniane lub ceramiczne naczynia, nauczyć tkania na krosnach, czy upleść wiklinowy koszyk. W sezonie turystycznym w każdą sobotę organizowane są „Jarmarki Żelistańskie Przy Piecu Chlebowym”, a każdego 22 lipca „Święto Chleba - Szczodraki prosto z pieca”. Działalność Stowarzyszenia wspierają jest przez Fundację Wspomaganie Wsi, Fundację Batorego, gminę Czaplinek i lokalnych sponsorów. Na zaproszenie członków stowarzyszenia organizują wyjazdowe warsztaty nauki tkactwa, garncarstwa czy domowych wy-



Stowarzyszenie „Żelistański Zapiecek”
Żeliszewo 20, 78-550 Czaplinek
kom. 605 578 600 e-mail: kawu01@op.pl

pieków. Zapraszamy naszych mieszkańców do podglądania i przenoszenia do swoich środowisk tych pomysłów na lokalną aktywność. Jest to doskonała szkoła dla naszych dzieci, aby podtrzymać i ocalić od zapo-

mnienia te wspaniałe wiejskie tradycje. Ubogi i niesmaczny będzie nasz świat jedynie z fabrycznym, dymnym chlebem, kielbasą w plastiku i chińską odzieżą. *Bo my chcemy być ze wsi, aby to było wi-
dać, słyszeć i czuć. Szczęść Boże.*

Tawerna "Jermak"

Nad jeziorem Lubie, które opisaliśmy już w tej gazecie, w turystycznej wsi Gudowo znajduje się doskonałe przygotowane i wyposażone pole namiotowe, camping wraz z domkami letniskowymi „Jermak”. W sezonie letnim oprócz pobytów indywidualnych nad tym przepięknym jeziorem oferowane są tutaj kursy i szkolenia żeglarskie, odbywają się regaty, spływy kajakowe, obozy sportowe, jest oferta dla wędkarzy.

Ponadto w sezonie odbywa się tutaj wiele ciekawych imprez różnego typu. Wszystkich zainteresowanych odsyłamy na stronę www.jermak.com. Jedną z wielkich tutejszych atrakcji jest niewątpliwie TAWERNA zbudowana na wzór odwróconej do góry dnem wielkiej łodzi. Do tawerny zapraszamy zarówno szczerzy łodowce jak i wilki morskie. Każdy może tu podejść, podjechać lub podплыć i raczyć się do woli złocistym lub przezręczystym napojem. Tawerna w swoim oryginalnym wnętrzu oferuje doskonałe egzotyczne jedzenie, m.in. kuchni japońskiej, tajskiej czy chi-

skiej. Kucharz Pan Balaram Jaisi prosto z Nepalu, mistrz w swoim fachu zapewniamy niesamowite kulinarne doznania.

*“Ruszać więc brachur,
po wodzie lub piachu,
bo kto do tawerny przybieży
ten potem syty i napity
pod płotem sobie leży”*

PPU „JERMAK,
Bogumiła i Piotr Jermakow,
Gudowo 5/3,
Kom. 500 849 823
www.jermak.com



plany o, których zawsze marzyli. To oni tworzą atmosferę miejsca – bo klimat tworzą ludzie – nawet najpiękniejszy architektonicznie budynek nie będzie przyjazny dla gości, bez ludzi i ich „ducha”.

Państwo Rosiak, są wielbicielami przyrody, natury i zwierząt. „...W naszym gospodarstwie posiadamy najpiękniejsze zwierzęta

A black and white photograph of a two-story house with a gabled roof, multiple dormers, and a balcony with a decorative railing. The house features arched windows on the ground floor and a semi-circular window on the upper floor.

Nasamkonicie dodać 1,5 kg fileta z sandacza. Musi on być ze skórką, pokrojony na dwucentymetrowe kawałki. Wszystko gotować 10 minut. Na koniec dodać pęczek drobnoposiekanego kopru.

Natomiast naszym, specjalnie po ostatnim konkursie kulinarnym "TRADYCYJNESMAKI" jestgęś, która na stałe wchodzi w nasze menu, jako potrawa główna.

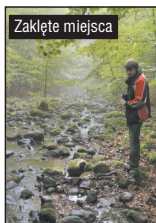
Smacznego!



Głaz Tempelburg



Doskonałe wody na żeglarskie przygody



Zakłète miejsca



Na jeziorne wycieczki wygodne stateczki



Małe i duże rowerowe podróże



Piękne miejsca na piesze wędrówki



Jeździeckie gonitwy



Drawieńskie Krasnale ubawią doskonale



Także dzieci garnki lepią...



Borne Sulinowo - turystyczny poligon



Kajakowe wyzwania na Drawie



Henrykowskie dni w Siemczynie



Sławogród- przygoda z historią



Kalisz Pomorski - strasznie na wesoło...



Wodne zabawy



Magiczne miejsca
do wędkowania



Czekamy na was



Najsmaczniej w Żelazowie za piecem



Podwodne tajemnice
w pięknych jeziorach



Motocyklowe z(a)loty



Pejzaże przyszłości - biogazownia
w Grzmiejęj



Drański off-road



Jędrkowskie Zakole - kajakowa przystań

Parostatkiem w piękny rejs...

Flota przystosowana do pływania z turystami po naszych pięknych jeziorach niestety pozostawia wiele do życzenia. Praktycznie turystyczne rejsy możliwe są jedynie po dwóch jeziorach. Po jeziorze Trzeciecko gdzie ta oferta jest doskonała oraz po jeziorze Drawsko gdzie rejsy oferują dwie nieduże jednostki.

Grupowe rejsy po innych wielkich jeziorach naszego regionu są na dzień dzisiejszy niemożliwe. Mamy nadzieję że liczebność naszej floty śródlądowej z roku na rok będzie się poprawiać.



Na rejsy po jeziorze Drawsko zapraszają dwie łodzie

Stateczek „Europa”, który cumuje w Ośrodku Sportów Wodnych w Czaplisku przy ulicy Nabrzeże Drawskie (tel. 94 375 5576) Stateczek zabiera jednorazowo do 12 osób. W sezonie letnim (od 15 czerwca) dla turystów indywidualnych odbywają się stałe rejsy po jeziorze w środy, soboty i niedziele w godzinach 11.30 i 14.30. Cena biletu normalnego to 12 zł a ulgowego 6 zł. Istnieje możliwość wynajęcia jednostki. www.czaplinsk.pl

Drugą jednostką pływającą po jeziorze Drawsko jest łódź motorowa „Aquarius” Startuje ona z pomostu Ośrodka Wypoczynkowego „Drawtur” w Czaplisku przy ulicy Pięciu Pomostów (Tel. 94 375 5454). Rejsy odbywają się codziennie przy ładnej pogodzie. Oczywiście także istnieje możliwość wynajęcia łodzi wraz ze sternikiem. Jest to nowoczesna łódź z sześciocylindrowym silnikiem Merkur. www.drawtur.pl



Wyciąg do nart wodnych w Szczecinku



Jedną z większych atrakcji na jeziorze Trzeciecko jest niewątpliwie działający od dwóch lat wyciąg do nart wodnych o długości 1080. Usadowiony jest na 5 masztach, posiadający 9 jednoczesnych zaczepów. Prędkość jazdy jest regulowana od 22 km/h (jazda figurowa) do 58 km/h (skoki na skoczni). Jednocześnie z wyciągu może korzystać 12 osób. Przy wyciągu działa wypożyczalnia z ze sprzętem do jazdy. Wyciąg w sezonie otwarty jest od 8.00 do 22.00. Istnieje możliwość zarezerwowania wyciągu przez grupy zorganizowane. Wyciągiem zarządza Szczecińska Lokalna Organizacja Turystyczna (tel. 94 374 34 03, www.szlot.pl). Cena za 1 rundę to 5 zł w tygodniu i 7 zł w weekend, analogicznie bilet całodzienny to 45 zł i 60 zł. Zapraszamy wszystkich mieszkańców regionu oraz turystów do szusowania po jeziornych falach. Frajda gwarantowana!



Sławogród - podróż w przeszłość

Świtało. Mgła powoli snuła się nad pobliskim jeziorem. W wysokiej trawie i sitowiu głośno pokrzykiwało wodne ptactwo. Strażnik stojący na palisadzie ziewnął szeroko przeciągając się zamasyżuje. Nagle ptactwo dziwnie ucichło. Rycerz opary na włóczni zapadł w drzemkę. Stała się cisza. Nagle zagrzmiał głośny ryk pędzącej w stronę grodu gromady wojów...

Tak zaczyna się historia której dokonczenie możecie zobaczyć czaplinekim "Sławogrodzie". Jest to rekonstrukcja wczesnośredniowiecznej osady, która w sezonie letnim oferuje wiele atrakcji zarówno dla dorosłych jak i dla dzieci. Osada położona jest na granicy miasteczka nieopodal plaży miejskiej nad jeziorem Drawsko. Cyklicznie organizowane są tutaj pokazy walczących wojowników. Jest zagroda ze zwierzętami domowymi, są kramy kupieckie. Jadło dla gości przygotowane jest na wóz potraw z tamtych odległych czasów. Organizowane

są pokazy życia codziennego. Osada zaprasza turystów indywidualnych i grupy zorganizowane. Jest ciekawa oferta dla szkół, a w sezonie letnim chętni mogą skorzysta z noclegu w drewnianych stylowych chatach. Na pewno jest to doskonałe miejsce na sobotnie czy niedzielne odwiedziny z dziećmi. Miejsce które bawi i uczy. Zapraszamy!

"Sławogród"
Michał Uliński
Kom. 602 424 690
www.slawogrod.glt.pl



Zamek "Drahim"

Na wzgórzu pomiędzy dwoma jeziorami Drawsko i Żerdno

wciąż wzbogaca jego ofertę Pan Zbigniew Mikiciuk właści-



wznoszą się dumnie wysokie mury warownego zamczyska -



twierdzy Templariuszy i Joannitów - Zamku Drahim. Kamienno ceglane mury obronne zostały wzniesione przez Joannitów w połowie XIV wieku. Obecnie w obrębie murów mieści się muzeum historyczne które stało się wielką atrakcją turystyczną naszego regionu. Muzeum stworzył i

ciel Muzeum Motoryzacji w Otrębusach pod Warszawą. Można tutaj zobaczyć min. broń, zbroje, narzędzia tortur, oraz niezliczone przedmioty codziennego użytku z okresu świetności zamku. W sezonie letnim odbywa się tutaj wiele ciekawych imprez o historycznym charakterze w ramach cyklu "Lato historii" takich jak "Lato historyczne" czy "Lato historyczne".



Wewnątrz murów wg historycznych wzorów wybudowano również i budynki mieszkalne. W

sezonie indywidualny turysta poza zwiedzaniem może skosztować zamkowego jadła i napitków. Do szkół i grup zorganizowanych skierowana jest oferta specjalna z pokazem walk i ciekawym programem edukacyjnym rozrywki. Można tutaj zorganizować imprezę integracyjną czy wesele. Z murów zamkowych zamienionych na widokowe galerie już rozpościera się wspaniały widok na okoliczne piękne jeziora. Muzeum odwiedzać można przez cały rok. Po sezonie letnim należy znacznie głośniej pukać w bramę od strony północnej i poczekać na opiekuna zamku. W sezonie letnim muzeum czynne jest w godzinach 10.00 do 18.00. Bilet normalny kosztuje 8 zł, a ulgowy 5 zł. Przewidziano zniżki dla rodzin i bezpłatny wstęp dla dzieci wraz z wychowawcami z domów dziecka, świetlic środowiskowych oraz pogotowia opiekuńczego.

Wszelkie informacje na stronie www.drahim.pl pod nr telefonu - 0504 150 817.

Spichlerz Waltera Gropiusa



Burzliwa historia naszych ziem niestety niezbyt pozytywnie wpłynęła na materialne dziedzictwo, jakie przetrwało na tym terenie. Tym bardziej powinniśmy dbać o to, co pozostało.

Jednym z takich obiektów jest niewątpliwie budynek spichlerza, zaprojektowanego przez światowej sławy niemieckiego architekta Waltera Gropiusa znajdującego się we wsi Jankowo w gminie Drawsko Pomorskie.

Spichlerz oprócz funkcji magazynowych pełnił również rolę wieży ciśnienia ówczesnego folwarku. Na przedostatniej kondygnacji wieży, w ścianie południowej zamontowano zegar widoczny na terenie całego "obejścia". Spichlerz po II wojnie światowej do roku 1975 używany był przez Państwowe Gospodarstwo Rolne i od tego czasu jest nieużytkowany. Każdy, kto chociaż trochę interesuje się architekturą doceni mistrzostwo słynnego architekta. Zachęcamy mieszkańców i tury-

stów do odwiedzenia tego miejsca. Tym bardziej, iż spichlerz jest początkiem 3 km odcinka oznakowanej ścieżki przyrodniczo - historycznej pn. "Park Jankowo", na której w najciekawszych miejscach rozmieszczono tablice informacyjne. Na trasie ścieżki przygotowane zostały też miejsca rekreacyjne gdzie można chwilę odpocząć czy zjeść posiłek. Wycieczka do Jankowa będzie na pewno miłym i edukacyjnym akcentem letniego wypoczynku. Zapraszamy.

Izba Muzealna w Czaplinku

W samym centrum Czaplinka, tuż obok punktu informacji turystycznej znajduje się Izba Muzealna, w której można obejrzeć pamiątki z ciekawej i burzliwej historii tych ziem. Najlepiej klimat tego

oponowane przez książkowe mole i ducha zaginionego templariusza. Zapraszamy w jego i swoim imieniu. Tu Cię jeszcze nie było drogi poszukiwacza skarbów". Gorąco namawiamy do odwiedzin



miejsca przedstawia tekst, który cytujemy za witryną www.czaplinek.pl - "Jest tam ukryta tajemnica prosto ze strychu i z babinego kufra. Są tam wiry historii i zakręty dziejów. Jest tam piwniczny mrok i światło naftowych lampy. Jest gniazdo szerszeni i wypchna czapla. Trzeszczy stary patefon i skrzypią drzwi od szafy. Tyka zegar chociaż czas stoi w miejscu. Pachnie tam mietłą i miodem, zaś na zbłąkanych turystów opada zniecała pył epoki. Otwarte każdego dnia zaś noca

w tym magicznym miejscu. Oprócz obejrzenia samej izby i zgromadzonej w niej ekspozycji, Kustosze izby może także oprowadzić po najcenniejszym zabytku Czaplinka, zabytkowym kościółku pw. Św. Trójcy znajdującym się bezpośrednio przy rynku.

**Izba Muzealna
78-550 Czaplinek,
ul. Rynek 1
Tel. 94 375 51 77
www.czaplinek.pl**

Muzeum PGR w Bolegorzynie

Od 2008 roku we wsi Bolegorzyn w gminie Ostrowiec działa Muzeum PGR. Młodzi czytelnicy mogą nie wiedzieć, co oznacza ten skrót. W powojennej Polsce Państwowe Gospodarstwo Rolne, czyli ogromne państwowe rolne przedsiębiorstwa, wnieśli przyczynili się do upadku socjalistycznego epizodu naszej historii. Zasada - "państwowe, czyli niczyje", nieudolne zarządzanie, ponad wszelką ekonomiczną miarę rozbudowany sektor socjalny, demoralizacja pracowników wszystko to powodowało, że w ogromnej większości gospodarstwa te nie były w stanie wypracowywać jakiegokolwiek zysku i były dotowane przez państwo.

W okresie przechodzenia w gospodarke rynkową na początku lat 90-tych pegeery musiał upaść. To że przekształcanie odbyło się w, delikatnie mówiąc, nienajlepszy sposób, to już inna i chyba trochę kryminalna historia. Był województwo kosałsińskie było swoistym zagłębieniem "pegeerów". Praktycznie w każdej, co większej wiosce działało takie gospodarstwo. Dzisiejsi mieszkańcy Bolegorzyna wykorzy-



stali ten historyczny fakt w celu ratowania popegeerowskich budynków i przeznaczenia ich dla wspólnego publicznego dobra. Właśnie w nich, przy wsparciu Urzędu marszałkowskiego w Szczecinie i Fundacji Wspomagania Wsi stworzyli Muzeum PGR. Zresztą służy im ono także, jako miejsce wspólnych spotkań i organizacji różnorodnych imprez. Muzeum posiada całkiem sporo ciekawych ekspozycji i na pewno warto je odwiedzić. Starsi ukradkiem otrą tam łezkę na wspomnienie

tych wspaniałych romantycznych czasów gdy "Polska rosła w siłę, a ludziom się żyło dostatniej". Młodzieńdowie się tam wielu nieprawdopodobnych dzisiaj historii rodem z filmów Stanisława Barei. Osoby zainteresowane zwiedzeniem Muzeum proszone są o kontakt z opiekunem Muzeum p. Bożeną Kuliczą pod numerem telefonu 0-509-161-331. Muzeum czynne jest od poniedziałku do piątku w godz. 10.00 - 16.00, a sobotę i niedzielę w godz. 13.00 - 18.00.

Zapraszamy do Bolegorzyny!

Szczecineckie Muzeum Regionalne

W Szczecinku znajduje się jedyne w naszym regionie Państwowe Muzeum Regionalne. Czynne jest ono od wtorku do niedzieli od godz. 10.00 do 16.00, a w miesiącu lipca do 17.00. Każdy mieszkaniec naszego regionu powinien chociaż raz je odwiedzić by namacalnie i z bliska przyróżać się historii swojej „małej ojczyzny”. Zachęcamy także turystów do wizyty w muzeum. Bývają dni kiedy niezbyt dopisuje pogoda. Jest to wspaniała okazja właśnie na taką wycieczkę. A jest tam co obejrzeć - Stale ekspozycje: Z dziejów miasta i regionu, sala szlachecka, salon myśliwski, stare srebra. Zgromadzone tu malarstwo, rzeźbę, wyroby kowalstwa, złotnictwa,



Izba Muzealna w Bornym Suliniu.

Borne Sulinowo to miasteczko o niezwykle ciekawej historii i jakże odmien-

nej także pod względem walorów przyrodniczych gminy powiatu szczecineckiego. Najlepiej poznamy te pasjonującą historię w Izbie Muzealnej, utworzonej w roku 2010. Mieszczą się tu zbiory dotyczące burzliwych dziejów Bornego Sulinowa od czasów I wojny światowej do czasów obecnych. W imieniu gospodarzy oraz mieszkańców polecamy i serdecznie zapraszamy. Izba mieści



nej od historii innych miast naszego regionu. Miasto - garnizon, przed II wojną światową - siedziba wojsk niemieckich, a po wojnie potężna baza wojsk radzieckich na terenie naszego kraju. Zawiał wicher historii i w roku 1992 Rosjanie opuścili nasz kraj. Od 1993 roku Borne Sulinowo zostało miejscowością „cywilną”, uzyskało prawa miejskie i stało się siedzibą władz gminnych. Militarne akcenty obecne są w dzisiejszym życiu tego miasteczka. Umiejętnie używane, są one skutecznym narzędziem promocji tego bardzo atrak-



się w Budynku Kulturalno - Oświatowym przy Zespole Szkół im. Bohaterów Oflagi II D w Bornym Suliniu



**78-449 Borne Sulinowo
Al. Niepodległości 28
tel. kom. 517 419 714
www.bko.bornesulinowo.pl**

RZĘKI

Drawa

Najdłuższą rzeką Pojezierza Drawskiego jest Drawa, którą należy zaliczyć do najpiękniejszych szlaków kajakowych Polski. Rzeką bierze swój początek w Dolinie Pięciu Jezior, na terenie gminy Polczyn Zdrój i po przebiegu 186 km wpada do Noteci w okolicach Krzyża Wielkopolskiego. Drawa przepływa przez wiele jezior, a nad jej brzegami rozlokowały się główne miasta regionu. Przepływa m.in. przez wielkie jeziora regionu Żerdno, Drawsko, Lubie oraz przez miasta Czaplinek, Złocieniec, Drawsko Pomorskie, Kalisz Pomorski i Drawno. Drawa to rzeka o kilku obliczach. W górnym odcinku płynie przez liczne jeziora, meandruje wśród lasów i łąk, a nurt jest spokojny, czasami wręcz leniwy. Po wypłynięciu z jeziora Lubie rzeka zmienia swój charakter, wypłyca się, nabiera sztywności, a warki nurtu i kamieniste dno upodobniają ją

do rzek górskich. Odcinek przez Drawieński Park Narodowy to kolejne oblicze. Rzeką jest tu szeroka i głęboka, jednak nurt jest wartki a w rzece leży mnóstwo przeszkód w postaci powalonych drzew. Brzegi rzeki przeznaczone są do wspinania wspaniałym drzewostanem. Na ostatnim odcinku od parku narodowego do ujścia do Noteci nurt się uspokaja, rzeka jest szeroka i nabiera charakteru typowej rzeki nizinnej. Szlak kajakowy Drawy nosi imię Ks. Kardynała Karola Wojtyły. Odcinek rzeki od mostu i drogi łączącej Drawsko Pomorskie z Kaliszem Pomorskim do elektroni wodnej w Borowie to zamknięty odcinek szlaku. Przepływanie przez teren drawskiego poligonu wojskowego jest zabronione. Kajak należy przewieźć transportem kołowym. Niewątpliwie fakt ten jest największą niedogodnością tego szlaku. Przed wypłynięciem

na teren Drawieńskiego Parku Narodowego lub w Punkcie Informacyjnym DPN, znajdującym się przy ujściu rzeki z jeziora Grażyna, należy wykupić bilety pozwalające wpłynąć na teren parku. Uwaga: odcinek Drawy przez Drawieński Park Narodowy jest zamknięty w okresie legowym czyli od wczesniej wiosny do końca czerwca. Odcinek ten uważany jest za najpiękniejszy na całym szlaku, choć z uwagi na bystry nurt i liczne przeszkody w rzece nie należy do najłatwiejszych. Biwakowanie na terenie DPN dozwolone jest tylko w wyznaczonych miejscach, tzw. bindugach, które jednak są bardzo dobrze urządzone i równomiernie rozłożone wzdłuż rzeki przecinającej park. Spływ najlepiej zakończyć przy moście, na obrzeżach Krzyża Wielkopolskiego, ok. dwa kilometry od ujścia Drawy do Noteci.



Gwda

Rzeka Gwda to jeden z bardziej interesujących przyrodniczo szlaków wodnych Pojezierza Drawskiego. Jest to prawy dopływ Noteci, a jej długość wynosi 145 km. Rzeką niemal na całej długości płynie w głębokiej, zalesionej dolinie z dala od ludzkich siedzib. Źródła Gwdy znajdują się Pomiędzy Białym Borem a Bobolicami, w okolicach wsi Porost. Niedaleko wsi Grąbczyn wpada do jeziora Wierzchowo i dalej płynąc na południe uchodzi do jeziora Wielimie. Z jeziora rzeka wypływa w miejscowości Gwda Wielka i cały czas utrzymując południowy kierunek płynie przez lasy. Gwda jest ciekawa ze względu na walory krajobrazowe.

W górnym odcinku przepływa przez piękne jeziora o kryształnie czystej wodzie, a następnie płynie w głębokiej dolinie, meandrując przez piękny stary las nazwany Puszcza nad Gwdą. Krajobraz środkowego i dolnego odcinka rzeki został miejscami zmieniony przez działalność człowieka. Na Gwdzie utworzono szereg elektroni wodnych, dzięki czemu korytarz rzeki jest wąski, a przed zaporami rozszerza się i czasami osiąga imponujące rozmiary. Gwda jest rzeką

spławną i na odcinku od jeziora Wierzchowo do Ujścia stanowi atrakcyjny szlak kajakowy. Na przepłynięcie całej trasy potrzeba 7-10 dni w zależności od zaawansowania uczestników. Szlak generalnie jest łatwy i nie przysparza większych problemów kajakarzom, dzięki czemu można go polecić początkującym adeptom kajakarstwa. Jedynym utrudnieniem mogą być obowiązkowe przenoski kajaków, które czekają na nas przy elektroniach wodnych. Spływ najlepiej

rozpocząć w Drężnie na terenie stacji harcerskiej nad jeziorem Studnica. Łatwo tam dojechać, nad brzegiem jeziora są pomosty ułatwiające wodowanie, a na polu namiotowym możemy urządzić biwak. Innym dogodnym miejscem rozpozoczenia spływu jest osada Drawka lub naturalna plaża we wsi Stare Wierzchowo. Początkowe odcinki spływu wiodą przez jezioro Wierzchowo, wieś Stare Wierzchowo, jezioro Smoleńsko i wieś Spore. Rzeką wśród olchowych lasów dociera do

Szlak kajakowy Gwdy



jeziora Wielimie. Tu czekają na przepływ w poprzek jeziora. Jest to bardzo duży akwen i przy silnym wietrze tworzą się wysokie i groźne dla kajakarzy fale, więc lepiej trzymać się blisko brzegu. Gwda opuszcza jezioro Wielimie we wsi Gwda Wielka, gdzie możemy za-

opatrzyć się w produkty spożywcze lub zjeść posiłek w barze. Za Piłą rzeka mocno meandrując i tworząc szerokie zakola dociera do Ujścia, gdzie uchodzi do Noteci. Spływ można zakończyć wodach Noteci przy jednym z mostów.

Piława

Piława to największy dopływ Gwdy o długości 80 km. Wypływa z północnego jeziora Komorze, położonego w gminie Borne Sulinowo. W głównym odcinku przepływa przez szereg niewielkich ale malowniczych jezior: Rakowo, Brody, Strzeszyn, Kocie Małe i Wielkie, a następnie uchodzi do dużego jeziora Pile. Wypływając z jeziora Pile rzeka kieruje się na południe, aby za wsią Liszkowo minąć jezioro Dolgie. Kolejny odcinek rzeki to sztucznie utworzone Zalewy Nadarzyckie tworzące istną plataninę kanałów, zatok i półwyspów. Za Nadarzyckami rzeka płynie dość szerokim korytem przez lasy, mija Szwecję, Czechyń i w Dobrzycu uchodzi do Gwdy. Póława to rzeka niezwykle urokliwa, ale o zmiennym charakterze. Najpierw płynie przez przepiękne tereny Drawskiego Parku Krajobrazowego, łącząc malownicze jeziora, położone wśród bezkresnych lasów. Rzeka jest tu płytka, niezbyt szeroka, a woda krystalicznie czysta. Środkowy odcinek rzeki to Zalewy Nadarzyckie, które powstały w wyniku spiętrzenia wód Póławy przez Niemców, którzy tuż przed wybuchem II wojny światowej wybudowali tutaj szereg bunkrów, zapór i jazów wchodzących w skład umocnień Wału Pomorskiego. Zalewy

Nadarzyckie to bardzo urokliwe miejsce. Rzeka tworzy szerokie rozlewiska, zatoki i liczne kanały, a całość jest porośnięta bujną roślinnością. Rozlewiska Póławy są także wspaniałym łowiskiem dla wędkarzy, którzy chętnie korzystają z okazji aby złowić okazalego szczupaka, okonia czy leszcza. Po minięciu Szwecji rzeka zmienia się kolejny raz. Póława teraz płynie w otoczeniu lasów i łąk, prąd jest wyraźnie szybszy, a w nurcie jest dużo kamieni i zwalonych drzew. Pomimo zmiennego charakteru na poszczególnych odcinkach, rzeka posiada jedną wspólną cechę. Na całej długości spotkamy przepiękny krajobraz, a bogactwem flory i fauny można by oddzielić wiele innych rzek.

Piława na całej długości tworzy bardzo atrakcyjny szlak turystyki kajakowej. Rzeka jest bezpieczna, a spływy po niej są łatwe i nie narażają większych trudności. Dlatego można ją polecić osobom dopiero rozpoczynającym swą przygodę z kajakami lub rodzinom z dziećmi. Obok walorów przyrodniczych niewątpliwą atrakcją szlaku są pozostałości Wału Pomorskiego. Płynąc Póławą w okolicach Nadarzyck spotkamy wiele żelbetonowych umocnień zbudowanych na brzegu (bunkry) jak i w kory-

cie rzeki (zapory, jazy). Na pokonanie całej trasy potrzeba 5-7 dni. Spływ rozpoczynamy w miejscowości Sikory, na zachodnim krańcu jeziora Komorze na trasie warto popłynąć ok. 6 km na wschód do Bornego Sulinowa, miasta które do 1992 roku było niedostępne nawet dla okolicznych mieszkańców z uwagi na pilnie strzeżony poligon wojskowy i stacjonujące tu wojska radzieckie. Obecnie Borne Sulinowo jest ważnym ośrodkiem turystycznym na Pojezierzu Drawskim z wieloma atrakcjami i bogatą bazą noclegową. Na jeziorze Dobrzyckim Póława łączy się z Gwdą. W połowie jeziora na wysokim brzegu znajdujesz zbudowany w góralskim stylu zajazd z obszernym parkingiem, gdzie zazwyczaj kończy się spływ Póławą.

Szlak kajakowy Póławy i Rurzyca



JEZIORA

Jezioro Komorze - Cud Natury

Według przeważającej liczby mieszkańców i miłośników regionu najpiękniejszym jeziorem Pojezierza Drawskiego jest jezioro Komorze. Akwen znajduje się w zachodniej części Drawskiego Parku Krajobrazowego, na terenie gminy Borne Sulinowo. Nad brzegami zbiornika rozlokowały się trzy miejscowości: Sikory, Komorze i Rakowo. Krystaliczne wody jeziora wypełniają długą, ułożoną równoleżnikowo rynię. Komorze ma powierzchnię 41,67 ha, a maksymalna głębokość to 35 m. Na jeziorze znajdują się cztery wyspy, w tym malownicza i największa z nich Wydrza Wyspa położona w zachodnim krańcu jeziora. Linia brzegowa jest bardzo urozmaicona. Urokliwe zatoczki, niedostępne półwyspy i oraz liczne strumienie zasilające wody jeziora stwarzają niesamowitą scenę. Dodatkową atrakcją są porośnięte wspaniałym lasem bardzo wysokie brzegi (miejscami wznoszące się 65 m ponad lustro wody), porzeczniane licznymi jarami i wąwozami. Z jeziora wypływa rzeka Póława – jeden z bardziej malowniczych szlaków kajakowych na Pojezie-

rze Drawskim. Większość spływów kajakowych zaczyna się w miejscowości Sikory, gdzie znajdziemy dogodne miejsce do wodowania łodzi. Póława uchodzi z Komorza we wschodniej części zbiornika i stanowi łącznik z jeziorem Rakowo. Kanał łączący jeziora jest niedługi (ok. 100m), przy tym płytki i kamienisty przez

co sprawia nieco kłopotów kajakarzom. Baza turystyczna usytuowana jest w nadbrzeżnych miejscowościach. Najwięcej w tym względzie oferuje wieś Komorze, gdzie do naszej dyspozycji mamy gospodarstwa agroturystyczne, pensjonat oraz ośrodek wypoczynkowy. Poza tym na nocleg możemy zatrzymać się w

Rakowie lub w Sikorach. Na wschodnim krańcu jeziora, pomiędzy Rakowem, a Komorzem znajduje się rozległa, piaszczysta plaża i pole namiotowe. Jest to jedno z najbardziej malowniczych miejsc nad akwem. Na całej długości jeziora spotkamy pomosty do wędkowania. Wstępują tu prawie wszystkie ga-

tunki ryb jeziornych, a łowienie dorodnego leszcza czy okazej płoci nie sprawia zbyt wielu trudności. Jezioro leży w granicach Drawskiego Parku Krajobrazowego i objęte jest tzw. strefą cichej czyli zakazem używania siłników spalinowych. Pozwolen na wędkowanie udziela Gospodstwo Rybackie Czaplinku.



Jezioro Drawsko

Największym jeziorem Pojezierza Drawskiego jest jezioro Drawsko, znajdujące się w środkowej części regionu. Nad jego brzegami leży pięknie położone miasto Czaplinek oraz kilka urokliwych wsi leśniczowskich: Stare Drawsko, Kluczewo, Uraz, Warnię, Piaseczno i Siemczyno. Jezioro jest ogromne, posiada powierzchnię 1 871,5 ha, a maksymalna głębokość sięgająca 83 m sprawia, że jest to drugie pod względem głębokości jezioro w Polsce. Akwen posiada ciekawą, nietypowy kształt i niesłychanie rozwiniętą linię brzegową. Kilka dużych i wąskich zatok (Henrykowska, Rękawicka, Rzepowska, Kluczeńska i Czaplinecka) sprawiają, że długość linii brzegowej wynosi aż 75 km. Na jeziorze znajduje się 12 wysp, z których największą jest Bielawa, piąta w kraju pod względem wielkości wyspa jeziora. Dla turystów, którzy tam dotrą wyznaczono atrakcyjną ścieżkę przyrodniczą "Wyspa Bielawa". Brzegi jeziora są urozmaicone i przeważnie porośnięte wspaniałym lasem. Brzegi

miejscami wysokie, wypiętrzające się 35 m ponad lustro wody, a miejscami płaskie, bagienne i trudno dostępne. Na całej długości linii brzegowej spotkamy wiele dogodnych miejsc do kąpiei i naturalnych plaż. Przez jezioro przepływa rzeka Drawa, jeden z najpiękniejszych szlaków kajakowych Polski, a początek szlaku znajduje się właśnie na jeziorze Drawsko. Turyści, którzy trafią nad Drawsko spotkają tu bogatą i różnorodną bazę noclegową, zaplecze gastronomiczne, urządzone i strzeżone kąpieliska, przystanie żeglarskie oraz wypożyczalnie sprzętu wodnego. Baza turystyczna skupiona jest przede wszystkim w Czaplinku, który jest ważnym ośrodkiem turystycznym Pojezierza Drawskiego oraz w Starym Drawsku. Akwen jest wręcz idealny dla żeglarzy, którzy mogą wiele dni pływać i codziennie cumować w innej zatoce. Dla miłośników pływania pod żaglami przygotowano kilka przystani oraz dogodnych miejsc do wodowania jachtów. Jednocześnie z uwagi

na liczne mielizny, podwodne glazy i wąskie zatoki, w których trudno manewrować Drawsko to akwen dla doświadczonych żeglarzy. Amatorzy windsurfingu także będą mieli powody do zadowolenia. Duże przestrzenie oraz sprzyjające wiatry dostarczą każdemu dużo wrażeń. Drawsko to też raj dla wędkarzy. Spotkamy tu praktycznie wszystkie gatunki ryb występujące w polskich jeziorach. Wody jeziora są m.in. ostoją szczupaka, okonia, sieni, sielawy, węgorza leszcza i płoci. Na uwagę zasługuje fakt, że praktycznie co roku na jeziorze Drawsko łowione są rekordowych rozmiarów okazy. Tak więc dla wytrwałych i doświadczonych wędkarzy Drawsko to wymarzone miejsce na zapołowanie na "taaaaka" rybę. Jezioro leży w granicach Drawskiego Parku Krajobrazowego i objęte jest tzw. strefą ciszy czyli zakazem używania silników spalinowych. Pozwoleni na wędkowanie udziela Gospodarstwo Rybackie Czaplinku. Koszt całonocnego pozwolenia na spinningowanie z łodzi to 118 zł.



Jezioro Lubie

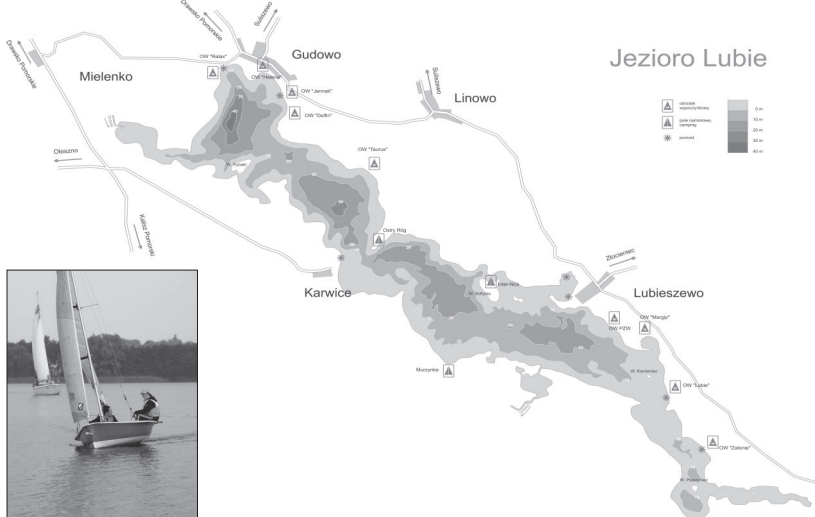
Najdłuższym akwenem Pojezierza Drawskiego jest jezioro Lubie, którego rynną przekracza 14 km długość. Położone jest 5 km na południowy wschód od Drawsku Pomorskiego, a nad jego brzegami znajdują się trzy miejscowości: Gudowo, Lubieszewo i Karwice. Południowy brzeg jeziora formalnie wchodzi w skład poligonu wojskowego. Jednak poligon właściwy zaczyna się kilka kilometrów w głąb lądu i do tego brzegu nie jest zabroniony. Lubie jest rzecim codo wielkości jeziorom Pojezierza Drawskiego, ma powierzchnię 1439 ha i maksymalną głębokość 46 m. Największe znajduje się 5 wysp. Akwen posiada ciekawą i nieźle rozwiniętą linię brzegową. Występują tu liczne zatoki, począwszy od dużych i owalnych poprzez długie, wąskie aż po małe ciche zatoczki schowane za półwyspami. Cechą charakterystyczną jeziora są także dwa duże półwyspy (Ostry Róg i Półwysp Mrówkowy) głęboko wznające się w ton jeziora, tworząc mniej więcej w połowie długości jeziora znaczne przeżęcenie. Cały południowy brzeg jest porośnięty wspaniałymi lasami, a przepastne Bory Karwickie ciągną się wielokilometrów na zachód i południe od jeziora. Północny brzeg jeziora jest łatwo dostępny, zagospodarowany turystycznie i oferuje wiele miejsc przeznaczonych dla turystów. Nad jeziorem w wielu miejscach spotkamy piękne klifyowe urwiska, ze szczytu których rozciąga się piękna panorama jeziora. Akwen posiada jeszcze jedną bardzo ciekawą cechę. Otóż ze względu na anomalie magnetyczne, pomiędzy krańcem zachodnim i wschodnim występuje różnica poziomów lustra wody wynosząca 23 cm. Jest

to zjawisko bardzo rzadkie i jedynie na Pojezierzu Drawskim. Baza turystyczna nad jeziorem usytuowana jest po północnej stronie jeziora w miejscowościach leśniczowskich Gudowo i Lubieszewo. Zlokalizowane są tam liczne ośrodki wypoczynkowe, gospodarstwa agroturystyczne, polanamiotowe, przystanie z pomostami i kąpieliska. Na południowym brzegu z uwagi na poligon wojskowy rozwój turystyki był ograniczony. Na całej długości linii brze-

gowej spotkamy liczne naturalne, piaszczyste plaże. Przez jezioro przepływa rzeka Drawa, którą należy zaliczyć do jednego z najpiękniejszych szlaków kajakowych Polski, który przeciąga w sezonie letnim na jezioro wielukajarzy płynących indywidualnie lub w dużych zorganizowanych grupach. Na kajakarzy na brzegach jeziora czeka wiele atrakcyjnych miejsc biwakowych. Akwen jest bardzo atrakcyjny dla żeglarzy. Wieją tu przychylne wiatry. W Gudowie i Lu-

bieszewie znajdziemy przystanie z pomostami i słupami, a duża ilość urokliwych zatok i półwyspów dostarcza wiele wrażeń. Jezioro cieszy się także powodzeniem wśród miłośników windsurfingu. Lubie jest jednym z dużych jezior Pojezierza Drawskiego, na którym dozwolone jest korzystanie z łodzi motorowych. Pozwala to na uprawianie narciarstwa wodnego czy pływania na skutrach wodnych. Jezioro jest bardzo zasobne we wszystkie gatunki ryb

jeziornych. Zwróć uwagę na swoją głębokość spotkamy tu sieni i sielawę, a okazałe płocie, leszcze i okonie to rzecz jak najbardziej normalna. Na uwagę zasługuje fakt, że dominującą drapieżnikiem jest tu sandacz (a nie szczupak jak bywa w większości akwenów pojezierza) i to jego łowi się tu najczęściej. Pozwolenia na wędkowanie udziela Gospodarstwo Rybackie w Złocietcu. Koszt całonocnego pozwolenia na spinningowanie z łodzi to 118 zł.



Jezioro Pile

Jezioro Pile to zbiornik rynnowy o powierzchni – 1 002 ha i maksymalnej głębokości dochodzącej do 54 m. Nad jego brzegami leży miasteczko Borne Sulino. Jezioro otacza aura tajemniczości. Mieszkańcy miasta oraz okolicznych miejscowości opowiadają ciekawe (ale do tej pory nie potwierdzone) historie związane z jeziorem, a to o zatopionych łodziach podwodnych, o ukrytych skarbach oraz o zatopionym sprzęcie wojskowym. Takim opowieściom sprzyja fakt, że jeszcze do 1992 roku znaczna część brzegów jeziora wraz z Bornem Sulinowem była niedostępna dla zwykłych śmiertelników z uwagi na pilnie strzeżony poligon wojskowy i stacjonujące tu wojska radzieckie. Akwen posiada bardzo ciekawą i dobrze rozwiniętą linię brzegową. Czysta woda, liczne zatoki, cyple oraz miejscami bardzo wysokie strome brzegi poorniejsze wspaniałym lasem to największe atuty jeziora. Czysta, o znacznej przezroczystości woda oraz fantastycznie ukształtowane dno sprawiają, że jezioro znakomicie nadaje się do nurkowania. Dużą atrakcją dla nurków jest tzw.

„zatopiony las” – przy jednej z dwóch jeziornych wysp, na głębokości ok. 16 m widoczne są pnie i gęste konary drzew. „Zatopiony las” powstał w wyniku eksplozji materiałów wybuchowych pozostawionych przez wojska radzieckie na wyspie. Po wybuchu część wyspy osunęła się pod wodę zabierając ze sobą rosnące tam drzewa. Przez jezioro przepływa rzeka Piława, która stanowi atrakcyjny szlak kajakowy. Oprócz nurkowania i turystyki kajakowej, jezioro Pile stanowi wymarzony akwen dla żeglarzy i miłośników windsurfingu. W Bornem Sulinowie i w miejscowości Piława żeglarze znajdą kilka miejsc z pomostami nadającymi się do przycumowania łodzi. Również wędkarze będą zadowoleni, gdyż zbiornik obfituje w wiele gatunków ryb. Z uwagi na swoją głębokość Pile jest ostoją sielawy, siei, szczupaka, węgorza i okonia. Przyjeżdżając nad Pile nie będziemy mieli problemu z noclegami, wyżywieniem czy zapatrzeniem w sklepiech. Borne Sulinowo jest ważnym ośrodkiem turystycznym na Pojezierzu Drawskim. Miasto dysponuje

bogatą bazą noclegową o różnicowanym standardzie, począwszy od eleganckich pensjonatów po pola namiotowe i niedrogie kwatery prywatne. Również oferta gastronomiczna i ilość sklepów jest na wystarczającym poziomie. Drugą miejscowością, gdzie możemy zanoćować lub zrobić zakupy jest wieś Piława. Jezioro nie jest objęte strefą cisy i jest otwarte dla motorowodniaków. Pozwolen na wędkowanie udziela Gospodarstwo Rybackie w Czaplisku. Koszt całonoczonego pozwolenia na spinningowanie z łodzi to 118 zł.



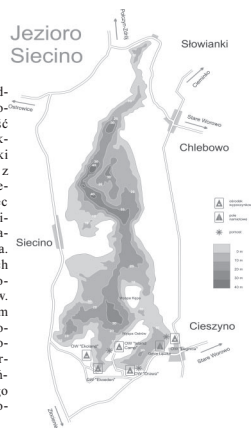
Jezioro Siecino

Nieopodal Złocienicy (około 10 km na północ od miasta) leży jedno z najczystszych jezior w Polsce – jezioro Siecino. Zbiornik położony w całości na obszarze Drawskiego Parku Krajozabawowego charakteryzuje się bardzo czystą i przejrzystą wodą, piaszczystym dnem oraz bogactwem fauny i flory występującej w jego wodach. Nad jeziorem znajdują się następujące miejscowości: Siecino, Cieszyń, Chlebowo i osada Stowianki. Jest to duże jezioro rynnowe o powierzchni 743 ha i maksymalnej głębokości wynoszącej 48 m. Akwen położony jest południkowo, a jego długość wynosi 7,5 km. Brzegi jeziora znajdują się dwie duże wyspy: Kępa (pow. 18 ha) i Ostrów (pow. 30 ha), z tym że ta druga połączona jest ze stałym lądem szutczynie usypaną groblą.

Siecino posiada ciekawą, dobrze rozwiniętą linię brzegową. Brzegi generalnie są łatwo dostępne i na całej długości bez trudu znajdziemy dogodne miejsca do plażowania i wędrowania. Z jeziora wypływa rzeka Rakon, która po ok. 9 km uchodzi do rzeki Kokny, stanowiąc jej główny dopływ. Baza turystyczna na lokalizowaną jest głównie przy południowym brzegu jeziora. W Cieszyń oraz na wyspie Ostrów znajdują się kilka ośrodków wypoczynkowych, gospodarstw agroturystycznych, pól namiotowych oraz wypoczynalni sprzętu wodnego. Znajdziemy tam także sklepy i zaplecze gastronomiczne. W Cieszyń zbiega się kilka szlaków turystycznych: pieszych i rowerowych, które doprowadzą nas do najciekawszych atrakcji okolic je-

ziora Siecino. Przez Stowianki i Cieszyń przebiega tzw. szlak zwiniętych torów – ścieżka rowerowa łącząca Polczyn Zdrój ze Złocienicy zbudowana na nasypie po zlikwidowanym połączeniu kolejowym. Z uwagi na przejrzystość wody Siecino jest ulubionym akwem pletwonurków. Nurkowanie w wodach jeziora dostarcza niezapomnianych wrażeń, a spotkanie sporego szczupaka czy okazałego węgorza nie jest niczym niezwykłym. Jezioro także idealnie nadaje się do żeglowania i pływania na desce z żaglem. Na Siecino duże otwarte przestrzenie, urokliwe zatoczki oraz sporne miejsce do cumowania i wodowania jachtów sprzyja żeglarsom. Również wędkarze będą zadowoleni. Wędkować można na całej długości brzegów jeziora, gdzie znaj-

dziemy sporo kładek wędkarskich. Z uwagi na głębokość jeziora i czystość wody występują tu praktycznie wszystkie gatunki ryb jeziornych. Niektóre z nich osiągną naprawdę rekordowe rozmiary, więc warto uzbierać się w cierpliwość i zapłować na okazałego szczupaka, czy okonia. Jezioro leży w granicach Drawskiego Parku Krajozabawowego i objęte jest tzw. strefą cisy czyli zakazem używania silników spalinowych. Pozwolenie na wędkowanie udziela Gospodarstwo Rybackie w Złocienicy. Koszt całonoczonego pozwolenia na spinningowanie z łodzi to 118 zł.



Jezioro Trzesiecko

Najlepiej zagospodarowanym turystycznie jeziorem na Pojezierzu Drawskim jest jezioro Trzesiecko. W odróżnieniu od większości akwenów omawianego obszaru położenie jeziora jest nietypowe, ponieważ leży praktycznie w centrum największego miasta Pojezierza Drawskiego. Szczecinek rozlokował się wzdłuż całego północnego i wschodniego brzegu jeziora stanowiąc jedną nierozłączną z nim całość. Przeciętliwy brzeg jeziora jest przeważnie zalesiony. Jest to typowe jezioro rynnowe, posiada 295 ha powierzchni, a maksymalną głębokość to 12 m. Najciekawsze znajduje się sześć niedużych wysp, które dodają jezioru wiele uroku.

Linia brzegowa jest ciekawa i urozmaicona licznymi zatokami i półwyspami. Brzegi są przyjazne i łatwo dostępne dla turystów. Zbiornik zasilany jest przez sześć rzek i strumieni, a uchodzi z niego tylko rzeka Niciza, nazywana także Niezdobną. Wzdłużmiejskiego brzegu rozciąga się bardzo ładny park, a po południowej stronie tzw. Las Kłasztorny. Szczecinek jest ważnym ośrodkiem turystycznym i ośrodkiem sportów wodnych. Nad brzegami jeziora znajdują się strżeżone i dobrze zagospodarowane kąpieliska, ośrodek sportów wodnych z wypoczynalnią sprzętu pływającego, pomosty i przystanie jachtowe. W sezonie po jeziorze kursują statki

spacerowy „Księżna Jadwiga”, taksówki wodne oraz tramwaj wodny „Bajem”. Koniecznie trzeba wspomnieć o istotnej atrakcji jeziora czyli o wyciągu do łąk wodnych. Jest to jeden z większych tego typu obiektów w Polsce o długości trasy wynoszącej 1,1 km. Wyciąg umożliwiałby zarówno jazdę rekreacyjną, jak i organizację zawodów dla profesjonalistów i w sezonie cieszy się dużą popularnością. Poza tym miasto posiada dobrze rozwiniętą bazę noclegową,

gastronomiczną i sportowo-rekreacyjną. Zaraz obok Zamku Książ Pomorskich nad samym jeziorem



znajduje się siedziba Szczecińskiej Lokalnej Organizacji Turystycznej, z jej „Akademią Nautica” prowadzącą szereg działań propagujących sporty wodne i aktywny wypoczynek. Jezioro stanowi początek malowniczego szlaku kajakowego „Pętla Szczecińska”, skąd poprzez rzekę Niezdobną wypływamy na jezioro Wieliwie i na dalszą część trasy. Dookoła jeziora prowadzi atrakcyjny niebieski szlak rowerowy. Wędkarze także znajdą coś dla siebie. Jezioro obfituje w leszcze, płocie, okonie i szczupaka, ale można tu też spotkać sandacza. Jezioro nie jest objęte strefą cisy i jest otwarte dla motorowodniaków.

Punkty informacji turystycznej w regionie

Barwice

IT przy Urzędzie Miejskim,
78-460 Barwice, ul. Zawyczojów 22
Tel. 94 373 53 43, urzed@um.barwice.pl,
www.barwice.pl

Borne Sulinowo

Centrum Informacji Turystycznej
ul. Chłobopoj 36, 78-440 Borne Sulinowo
Tel. 94 373 116, ib@bornesulinowo.pl
www.cb.bornesulinowo.pl

Czaplinek

Lokalne Organizacja Turystyczna,
ul. Rynek 1, 78-550 Czaplinek,
Tel./fax: 94 375 47 90,
turystryka@czaplinek.pl, www.czaplinek.pl

Drawno

Gminny Centrum Informacji
ul. Szpitalna 2, 73-220 Drawno
Tel. 95 768 2343, biuro@drawnogi.pl
www.drawnogi.pl

Grzmiąca

Plac Konstytucji 7, 78-500 Drawsko Pomorskie
Tel. 095 761 3820,
pl.glosko@dnpn.pl, www.dnpn.pl

Grzmiąca

Punkt Informacji Turystycznej – Przysiatk Wodna
ul. Kolejowa 18, 73-220 Drawno
Tel. 095 768 2365,
przystan@dnpn.pl, www.dnpn.pl

Grzmiąca

Plac Konstytucji 7, 78-500 Drawsko Pomorskie
Tel. 095 761 3820,
pl.glosko@dnpn.pl, www.dnpn.pl

Grzmiąca

Punkt Informacji Turystycznej – Przysiatk Wodna
ul. Kolejowa 18, 73-220 Drawno
Tel. 095 768 2365,
przystan@dnpn.pl, www.dnpn.pl

Grzmiąca

Plac Konstytucji 7, 78-500 Drawsko Pomorskie
Tel. 095 761 3820,
pl.glosko@dnpn.pl, www.dnpn.pl

Grzmiąca

Plac Konstytucji 7, 78-500 Drawsko Pomorskie
Tel. 095 761 3820,
pl.glosko@dnpn.pl, www.dnpn.pl

Grzmiąca

Plac Konstytucji 7, 78-500 Drawsko Pomorskie
Tel. 095 761 3820,
pl.glosko@dnpn.pl, www.dnpn.pl

Grzmiąca

Plac Konstytucji 7, 78-500 Drawsko Pomorskie
Tel. 095 761 3820,
pl.glosko@dnpn.pl, www.dnpn.pl

Grzmiąca

Plac Konstytucji 7, 78-500 Drawsko Pomorskie
Tel. 095 761 3820,
pl.glosko@dnpn.pl, www.dnpn.pl

Grzmiąca

Plac Konstytucji 7, 78-500 Drawsko Pomorskie
Tel. 095 761 3820,
pl.glosko@dnpn.pl, www.dnpn.pl

Grzmiąca

Plac Konstytucji 7, 78-500 Drawsko Pomorskie
Tel. 095 761 3820,
pl.glosko@dnpn.pl, www.dnpn.pl

Grzmiąca

Plac Konstytucji 7, 78-500 Drawsko Pomorskie
Tel. 095 761 3820,
pl.glosko@dnpn.pl, www.dnpn.pl

Grzmiąca

Plac Konstytucji 7, 78-500 Drawsko Pomorskie
Tel. 095 761 3820,
pl.glosko@dnpn.pl, www.dnpn.pl

Grzmiąca

Plac Konstytucji 7, 78-500 Drawsko Pomorskie
Tel. 095 761 3820,
pl.glosko@dnpn.pl, www.dnpn.pl

Grzmiąca

Plac Konstytucji 7, 78-500 Drawsko Pomorskie
Tel. 095 761 3820,
pl.glosko@dnpn.pl, www.dnpn.pl

Grzmiąca

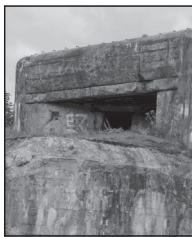
Plac Konstytucji 7, 78-500 Drawsko Pomorskie
Tel. 095 761 3820,
pl.glosko@dnpn.pl, www.dnpn.pl

Grzmiąca

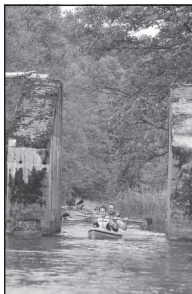
Plac Konstytucji 7, 78-500 Drawsko Pomorskie
Tel. 095 761 3820,
pl.glosko@dnpn.pl, www.dnpn.pl

Wał Pomorski

Jedną z ciekawszych atrakcji turystycznych naszego regionu jest niewątpliwie ciekawiejsze, jak pomieścić ufortyfikowanych umocnień z okresu II Wojny Światowej. Wał Pomorski (niem. Pommerstellung) to ciąg głęboko ufortyfikowanych umocnień wzniesionych przez Niemców od lat 30. XX w. na ówczesnym pograniczu polsko-niemieckim: od Słupska po Kostrzyn nad Odrą. Wzniesiono tysiące różnych obiektów (schronów, zapór czołgowych, pozycyji ar-



tyleryjskich), często wykorzystując po mistrzowsku ukształtowanie terenu z bagami, rzekami i jeziorami. Na terenie naszego obszaru ciągnie się on od jeziora Wielimie, a kończy w okolicach Zalewów Nadarzyckich biegnąc przez dwie gminy naszego Partnerstwa: gminę Szczecinek i gminę Borne Sulinowa. Składa się na niego bardzo wiele ciekawych obiektów – bunkrów i umocnień. Wiele tych miejsc wciąż jeszcze jest ukryte w leśnym gąszczy i znane są tylko pasjonatom i miłośnikom militariów. Fakt, że przyciąga coraz więcej turystów powoduje, iż pomalowane są one zabezpieczone, znakowane i udostępniane zwiedzającym. Potężne bunkry wokół Szczecinka, zespoły umocnień wzdłuż rzeki Pilawy będącej znanym szlakiem kajakowym to doskonała lekcja historii zarówno dla nas, mieszkańców jak i turystów. Powstało już kilka bardzo ciekawych publikacji opisujących bardzo szczegółowo pozostałości umocnień, a także coraz więcej materiałów na ten temat znajduje się na różnych stronach internetowych. Każdy kto wyruszy na poszukiwania tych obiektów poczuje się jak odkrywca i przeżyje wspaniałą przygodę. Zapraszamy



Wiejska Informacja Turystyczna

Już niebawem w małych miejscowościach naszego regionu powstaną punkty Wiejskiej Informacji Turystycznej. Złokalizowane będą one w wiejskich sklepach spożywczych i spożywczo-przemysłowych. W naszym regionie powstało około 100 takich punktów. Będą one odpowiednio oznakowane i wyposażone w mapy, materiały promocyjne i ulotki opisujące pobliskie atrakcje. Mamy nadzieję, iż projekt ten przyczyni się do lepszej obsługi

przebywających na naszym terenie turystów, pomorze wypromować lokalne atrakcje i wpłynie pozytywnie na wizerunek naszego regionu. Projekt wspierają lokalne samorządy, a realizowany jest w ramach funkcjonowania Lokal-

nej Grupy Działania „Partnerstwo Drawy”.

Wiejska Informacja Turystyczna



Co? Gdzie? Kiedy? - Imprezy w regionie

Poniżej przedstawiamy najważniejsze organizowane w sezonie letnim imprezy kulturalne, które polecamy mieszkańcom oraz turystom przebywającym w naszym regionie. Sporo dzieje się latem w naszych miasteczkach i wioseczkach. Teraz, kiedy samochód nie jest już luksusem, a powszechnym środkiem transpor-

tu zachęcamy gorąco do większej aktywności i uczestniczenia w ciekawych imprezach w okolicznych miejscowościach. To nasza aktywność i liczne uczestnictwo spowodują że z roku na rok imprez tych będzie przybywać. Zachęcamy do wizyt na wszelkich lokalnych stronach internetowych. Informujemy o regionalnych kalen-

darzach imprez oraz zapowiadając bieżące wydarzenia. Na pewno każdy znajdzie tam ciekawą propozycję na dowolnie wybrany weekend. W poniższym zestawieniu obok nazw tych imprez podajemy adresy witryn które szerzej, na bieżąco informują o nich, ale także o innych ciekawych wydarzeniach.

Festiwal Sygnałów Młyńskich w Barwicach www.barwice.pl

Lipcowy Festyn Wiejski w Muzeum PGR w Bolegorzynie www.muzeumprg-bolegorzyn.neostrada.pl/

Wielkie Rżnięcie w Wierzchowie www.wierzchowo.pl

Młodzieżowa Olimpiada Wędkarska w Czaplinku www.czaplinek.pl

Jarmark Świętojański w Drawsku Pomorskim www.kultura.drawsko.pl

Noc Świętojański w Drawnie www.drawno.pl

Czaplinecki Festyn „Święto Truskawki” www.czaplinek.pl

Regaty na jez. Drawsko www.czaplinek.pl

Dni Ziemi Drawskiej www.kultura.drawsko.pl

Festiwal Krasnali w Drawnie www.drawno.pl

Festiwal ognia i bębnow w Kaliszu Pomorskim www.kultura-kaliszpom.com

Spinningowy Turniej Trzech Miast www.bornesulinowo.pl, www.czaplinek.pl

Obłężenie Sławogrodu „Bitwa Wodów” w Czaplinku www.slawogrod.glt.pl

Dni Czaplinka www.czaplinek.pl

Henrykowskie Święto Wsi w Siemczynie www.palacsiemczyno.pl

Dni Barwic www.barwice.pl

Zlot Pojazdów Militarynych w Bornym Sulinowie www.zlot.bornesulinowo.pl



Regaty na jez. Sicińno - www.zlocieniec.pl



Turnieje Rycerskie w zamku Drahim - www.drahim.pl

OFERTA PRASOWA

Jedno zlecenie reklamy – dwie gazety

Wydawca gazet "Pojezierze Drawskie" i "Echa z Drawy i Gwdy"

Oferuje:

Zamieszczanie ogłoszeń reklamowych, urzędowych, informacji, zawiadomień, oświadczeń, wyroków, licytacji i innych uznaných za powszechne, na łamach gazet ukazujących się w nakładach 3000; "Pojezierze Drawskie" i w nakładzie 5100 sztuk "Echa z Drawy i Gwdy" na terenie gmin:

Drawsko Pomorskie, Kalisz Pomorski, Ostrowice, Wierzchowo, Czaplinek, Drawno, Szczecinek, Borne Sulinowo, Barwice, Grzmiąca, Złocieniec

PEŁEN kolor moduł podstawowy 10 cm x 4,5 cm = 90 zł netto

1 strona A3+ = 1000 zł netto, 1/2 strony A3+ = 600 zł netto, 1/4 strony A3+ = 350 zł netto, 1/8 strony A3+ = 190 zł netto

CZARNO-BIAŁE REKLAMY 1/2 CENY

- teksty sponsorowane, promujące firmę. – cena od 200 zł w zależności od ilości słów

- Insert ulotek do A3 w nakładzie 5100 sztuk do jednej edycji – cena 0,07 zł

- Druk i projektowanie materiałów promocyjnych: ulotek, wizytówek, kalendarzy, plakatów, folderów, – cena wg zamówienia indywidualnego.

Nasi klienci zamieszczający reklamę w gazecie płacą 0,05 zł netto za insert ulotek niezależnie od nakładu.

Z powołaniem

Mariusz Nagórski, tel. 512 353 223, Barbara Nagórska, tel. 883 729 774

e-mail: gazeta.reklama@o2.pl

Baza noclegowa

Barwice

1. **G.A.A. Zakowiec**, Piaski 46
kom. 604 593 095
2. **G.A. „Pod Kasztanem”**, Nowe Koprzywno 8
Tel. 94 373 25 10
3. **G.A. „Nad Stawem”**, Parchlino
Tel. 94 373 64 44
4. **G.A.L. Kula**, Nowe Koprzywno 10
Tel. 94 373 69 27
5. **G.A.M.R. Niechwiadowicz**, Nowe Koprzywno 3
kom. 602 507 299
6. **P.G. „Pokoje u Zosi”**, ul. Nowa 12, 78-460 Barwice
kom. 505 435 161
7. **G.A. „Siedlisko”**, Zdżar 1
Tel. 94 373 23 80, <http://www.siedlisko.strefa.pl>
8. **G.A. „Dylka Ranch”**, Przybkowsko 1
Tel. 94 373 21 52, www.dylka.de
9. **G.A.J. K. Zak**, Sulikowo 74
tel. 94 373 66 19
10. **G.A.R. Pawlak**, Piaski 46
tel. 94 373 63 40, www.e-agro.pl/urycia/
11. **G.A.E. Wysińska**, Stary Grabiaż 3
tel. 694 301 756, www.grabiaz.republika.pl

Borne Sulinowo

1. **OW. „UROCZYSKO”**, Komorze 16
kom. 604 99 34 73, www.ow-uroczysko.emetop.pl
2. **Pensjonat „ANI”**, Borne Sulinowo
kom. 606 271 886, www.borne-sulinowo.pl
3. **OW. „PRL”**, Borne Sulinowo
kom. 606 271 886, www.galeriaprl.com
4. **Gościniec „Rossija”**, Borne Sulinowo,
kom. 606 302 117, www.rossija.com
5. **OW. „JOMIR”**, Borne Sulinowo
kom. 510 282 564, www.deresz.com
6. **OW. „Revital”**, Borne Sulinowo
kom. 608 531 806, www.revital.pl
7. **OW. „Marina”**, Borne Sulinowo
kom. 602 624 237, www.bornemarina.pl
8. **Pensjonat „Magnolia”**, Borne Sulinowo
kom. 791 242 811, www.magnolia-borne.pl
9. **Budynek Kulturalno-oświatowy**, Borne Sulinowo
kom. 517 419 714, www.bko.bornesulinowo.pl
10. **Pensjonat „Komorze 12”**, Borne Sulinowo
tel. 94 373 21 00, www.pensjonatleszczkowalaski.pl
11. **P.G. „Willa Reverans”**, Borne Sulinowo
kom. 603 807 732, www.reverans.ovh.org
12. **Gościniec „Pod Lasem”**, Borne Sulinowo
tel. 94 373 33 31, kom. 698 416 183
13. **„Tanie noclegi”**, Borne Sulinowo
kom. 727 277 322, www.tanianoclegi-bornesulinowo.prv.pl
14. **Gościniec „Eden”**, Borne Sulinowo
kom. 784 317 517
15. **Dom Turysty „Dworek Sosnowka”**, Borne Sulinowo
tel. 94 373 30 80, kom. 608 73 46 47
16. **„Leszczykowy Dwór”**, Borne Sulinowo
kom. 513 143 727, www.pensjonatleszczkowdwor.pl
17. **Dom Wiejski „Przystanek Komorze”**, Komorze 3
kom. 603 79 221, www.przystanekkomorze@op.pl
18. **P.G. „Geo”**, Borne Sulinowo
tel. 94 373 33 63, www.bornesulinowo.eu
19. **P.G. „U Eli”**, Borne Sulinowo
kom. 668 369 493, 609 804 369
20. **P.G. „Karolinka”**, Borne Sulinowo
kom. 510 244 003, magdabugiel@interia.pl
21. **P.G. „Relax”**, Borne Sulinowo
kom. 505 056 511, www.noclegi.bornesulinowo.pl
22. **„Apartament gościnny”**, Borne Sulinowo
kom. 715 55 44 32, apartamentgoscinnny@wp.pl
23. **P.G.J. Kowalcuk**, Lubowo
kom. 602 465 734, lubicko@wp.pl
24. **G.A. „Śniegórka”**, Rakowo 32
kom. 604 412 415, www.sniegorka.com.pl
25. **G.A. „Bliziej Natury”**, Piława 20
kom. 509 681 597, www.blizejnatury20.eu
26. **G.A. „Gościniec Czapał”**, Kiełpino 20
tel. 94 375 75 19, www.maxmedia.pl/czapla
27. **„Domki letniskowe na wsi”**, Jelen 14
tel. 503 170 659
28. **G.A. „U Gajdasika”**, Lubowo
kom. 692 244 138
29. **G.A.A. J. Kolbusz**, Ciemino 12
kom. 501 455 223, www.agrociemino.kao.pl

30. **G.A. „Pod Gruszą”**, Międzyziesie 3/2
kom. 504 289 224, www.e-agro.pl/podgrusza
31. **G.A. „Gabrysiewo”**, Piława 66
kom. 607 579 858, www.gabrysiewo.ecom.com.pl
32. **G.A. „Dom Nad Jeziorem”**, Silnowo 65
tel. 601 412 856, www.domnadjeziorem.pl
33. **G.A. „Tramp”**, Silnowo 33
kom. 608 474 126, www.tramp-silnowo.pl
34. **G.A. „Biś Kern’s”**, Lubowo
tel. 606 753 203, www.polen-ferien.com
35. **G.A. „Marysia”**, Piława 48A,
tel. 606 674 254, www.domwakacyjnymarysia.pl
36. **G.A. „Kalina”**, Komorze 5A,
kom. 660 643 789, www.e-agro.pl/kalina
37. **G.A. „Stary Młyn”**, Strzeszyn 7
tel. 94 375 57 81, www.e-agro.pl/starymlyn
38. **G.A.P. Daniliszyn**, Lubowo
tel. 94 375 75 91
39. **G.A.I. Sikorzynska**, Przyjezierze 14
kom. 602 236 507
40. **G.A. „Roszkówka”**, Komorze
kom. 608 578 423
41. **G.L. Huras**, Lubowo
tel. 507 783 320
42. **G.A. „Dom Pod Winogronem”**, Piława 55
tel. 513 395 809
43. **G.A. „Falgo-Ranch”**, Liszkowo 10
kom. 667 015 538, www.falgo-ranch.pl
44. **G.A. „Przy Lipie”**, Silnowo 48b
kom. 791 366 127, AniaF58@web.de
45. **G.A. „Pod Żurawim Szlakiem”**, Jelenek 17
kom. 696 451 922, zurawizsiazlak@poczta.onet.pl
46. **G.A. „Dworek Salve”**, Grabno 2
kom. 512 683 241, www.neo-salve.eu
47. **G.A. „Pod Szczupakiem”**, Piława 29a
kom. 604 170 045, www.podszczupakiem.pl
48. **P.N. Nad jez. Łobicko Wlk.**, Lubowo
kom. 605 255 255
49. **P.N. Jeleń**, Piława, Nobliny,
tel. 94 374 79 612, www.cikir.bornesulinowo.pl
50. **P.N. Palawa, Zalewy Nadarzyckie**,
kom. 509 115 115
51. **P.N. Rakowo**, nad jez. Rakowo
tel. 94 375 50 43, czaplunek@szczecinek.lasy.gov.pl
52. **P.N. Dąbrowica, nad j. Pile**
tel. 94 374 36 11, szczecinek@szczecinek.lasy.gov.pl

Czaplinek

1. **OW. „Dawtur”**, Czaplinek
kom. 602 869 060, www.dawtur.com
2. **OW. „Kusy Dwór”**, Czaplinek
tel. 94 375 56 91, www.kosydwor.pl
3. **OW. „Nad Srebrnym”**, Stare Drawsko
tel. 94 375 36 00, www.nadsrebrnym.pl
4. **OW. „Omega”**, Czaplinek
kom. 609 051 171, www.omega-wypoczek.pl
5. **OW. „Stare Kalenisko”**, Stare Kalenisko 1
kom. 502 033 060, www.starekalenisko.com.pl
6. **OW. „Wajk”**, Piaseczno 23
kom. 602 770 904, www.wajk.pl
7. **Dom Wczasy „Pigcin Pomostów”**, Czaplinek,
kom. 503 013 911, www.pieciupomostow.pl
8. **„Camping Czaplinek”**, Czaplinek
tel. 375 51 68, www.campingczaplnek.pl
9. **„Camping U Jacka”**, Czaplinek
kom. 662 848 877, www.campujacka.republika.pl
10. **P.G. „Stary Drahim”**, Stare Drawsko 24
3758820, www.drahim.com.pl
11. **P.G. „Jasi i Małgosia”**, Czaplinek
tel. 94 375 42 97
12. **P.G. „Marina Templariusz”**, Czaplinek
tel. 94 375 38 43
13. **P.G. „Mariza”**, Czaplinek,
kom. 501 420 123, www.mariza.pl
14. **P.G. „Pod Brzozą”**, Czaplinek
tel. 94 375 44 31
15. **P.G.R. Rupiński**, Czaplinek
kom. 662 752 848
16. **P.G.T. Wasylow**, Czaplinek
kom. 694 109 684
17. **P.G. „Zajazd Pomorska”**, Czaplinek
tel. 94 375 54 44, www.pomorska.jasky.pl
18. **P.N. „U Małszy”**, Stare Drawsko 27
tel. 94 375 88 67,



19. **P.N.H. Sulek**, Stare Drawsko 15
kom. 602 501 205
20. **Stanica Harcerska**, Machliny
tel. 94 375 53 69
21. **G.A. „Agata”**, Agata Giza, Kuszewo 5,
tel. 94 375 54 72, kom. 507 239 497
22. **G.A. „Agrowestern Monika”**, Rzepowo 6,
kom. 606 333 742, www.agrowestern.pl
23. **G.A. „Apartament Pommerhof”**, Psie Głowy 12,
kom. 694 873 263, www.pommerhof.com
24. **G.A. „Arka Nogo”**, Żeliszewo 20,
kom. 601 873 000, www.e-agro.pl/arka
25. **G.A. „Aza”**, Sikory 51,
tel. 94 375 47 82
26. **G.A. „Chata Myśliwego”**, ul. Kolejowa 1, Czaplinek,
kom. 509 588 043, irbet@op.pl
27. **G.A. „Chata Toniego”**, Nowe Drawsko 6,
kom. 692 932 472, www.chatatoniego.pl
28. **G.A. „Chotkiewiczówka”**, Głębock 12 A,
kom. 608 534 492, www.chotkiewicz.prv.pl
29. **G.A. „Dom pod Psem”**, Psie Głowy,
kom. 602 461 267, www.e-agro.pl/podpsem
30. **G.A. „Głębock”**, Głębock 9,
kom. 668 769 770, gblebock@gmail.com
31. **G.A.E. Danielewska**, Rzepowo 5,
kom. 692 282 719
32. **G.A. „Grodzisko”**, Stare Drawsko 7,
kom. 695 953 759, www.chocholowie.webpark.pl
33. **G.A. „Hacienda”**, Żerdno 12,
tel. kom. 604 140 683, www.e-agro.pl/hacienda
34. **G.A. „Justynianka”**, Nowe Drawsko 6,
kom. 510 706 624, www.e-agro.pl/justynianka
35. **„Kapitańskie Gniazdo”**, Sikory 30,
kom. 601 611 015, www.gniazdo.eu
36. **G.A. „Maja”**, Czarne Wielkie 6,
tel. 94 375 53 64
37. **G.A. „Małgosia”**, Nowe Drawsko 3,
kom. 602 786 802
38. **G.A. „Monika”**, Głębock 13,
kom. 501 289 887, www.e-agro.pl/monika
39. **G.A. „Oaza”**, Sikory 32,
kom. 606 876 093
40. **G.A. „Nad Jeziorkiem”**, Psie Głowy 4,
kom. 694 502 691, www.nadjeziorkiem.za.pl
41. **G.A. „Oaza u Strusia”**, Prosinio 4,
42. **G.A. „Rancho Stacha”**, Trzciniec 18,
kom. 507 170 885
43. **G.A. „Pod Lipą”**, Sikory 61, 78-550 Sikory,
tel. 94 375 58 04
44. **G.A. „Pałac Siemczyno”**, Siemczyno 81,
kom. 609 746 803, www.palacsiemczyno.pl
45. **G.A. „Sara”**, Nowe Drawsko 7,
kom. 504 062 173
46. **G.A. Staniława Margel**, Siemczyno 61,
tel. 94 375 86 93
47. **G.A. „Stary Zajazd”**, Sikory 8,
kom. 602 533 667
48. **G.A. „U Bąka”**, Piławno 23,
kom. 514 818 375, lusia41248@wp.pl
49. **G.A. „U AI”**, Machliny 29,
tel. 94 375 87 81
50. **G.A. „U Jana”**, Ostroróg 5,
tel. 94 375 53 54
51. **G.A. „Uroczysko Piasek”**, Psie Głowy 27,
kom. 604 716 642, www.uroczyskopiasiek.gov.tvc.pl
52. **G.A. „U Marioli”**, Nowe Drawsko 9,
kom. 600 856 682
53. **G.A. Zagroda**, Kołomąt 1,
tel. 94 375 56 58, www.poldiabe.pl
54. **G.A. „Zajazd Machliny”**, Machliny 41,

Drawno

1. **PTTK Stanica Wodna**, Drawno
kom. 606 382 898, www.pttk.pl
2. **G.A.B. Radek**, Drawno
tel. 95 766 1687
3. **Domki letniskowe „Pod Lasem”**, Zatom 33
kom. 695 369 140, www.agenda-pro.pl
4. **G.A. „Rancho Rodeo”**, Zatom 26,
kom. 607 616 720, www.ranchorodeo.pl
5. **G.A.B. Winnicka**, Dominikowo 9,
tel. 95 768 2244

naszego partnerstwa

6. GA "Binduga", Zatoni 46,
kom. 660-342-848, www.zatoni.com

7. GA "Gościńiec", Zatoni 11,
tel. 95 768 21 54, www.zatoni.pl

8. GA "Kardasówka", Kol. Przysiękierze 1
tel. 95 768 2566, kom. 604 866 381

9. GA J. Kawecka, Dominikowo 72,
kom. 662-37-606

10. GA G. Dąbrowski, Dominikowo 51,
kom. 507-356-415

11. GA "Pod Kasztanami", Zatoni 36,
tel. 95 768 28 19

12. GA "Pyrlandia", Zatoni 30A
kom. 506-199-890, www.pyrlandia.net

13. GA "Cichy Zakątek", kol. Kawczyń 1,
kom. 605-183-628

14. GA B. J. Stepien, Dominikowo,
kom. 0509 385 128, www.jerzestepien.fm.interia.pl

15. GA B. Kieźun, kol. Dobrojewo 1,
tel. 0608 446 096

16. G.A.P. Nowak, Barnimie 74,
606-661-173, www.pogotowiejakajkowe.pl

17. GA A. Biegniewski, Barnimie
tel. 95 768 2620

18. "Kwatera turystyczna", Drawno
kom. 693-088-140, www.wypoczynekdrawno.republika.pl

19. PG S. L. Nowak, Drawno
tel. 95-768-2368, www.kajaki.turystyka.pl

20. PN H. Strzelecki, Barnimie
tel. 95 768 2608

21. PN "Grażyna", Drawno
kom. 608-612-728

22. PN B. Górski, Drawno
kom. 507-738-351, www.fajnekajaki.pl

23. PN J. Węgrowski, Drawno
kom. 694 123 037

24. PN DPN-u, Nad Drawą
kom. 95-768-2051, www.dpn.pl

25. PN Nadleśnictwa Drawno, Gmina Drawno
tel. 95 768 2041, drawno@lasz.szczecin.pl

Drawsko Pomorskie

1. Hotel Abrawa, Drawsko Pomorskie
tel. 94 363 5760, www.abrawa.pl

2. Kwatera Mysłowska "Artemis", Drawsko Pomorskie
kom. 608 156 217, www.artemis-hunting.pl

3. Kwatera Mysłowska "Dzikowo",
Mielonko Drawskie tel. 94 363 27 63

4. OW "Helena", Gudowo
kom. 604 063 594, www.wczasowy.4me.pl

5. OW "Jermak", Gudowo
kom. 500 849 823, www.jermak.com

6. OW Taurus, Gudowo
kom. 606 672 144, www.osrodek.bazafirm.pl

7. Domki letniskowe "Delfin", Gudowo
kom. 606 890 936, www.esplywykajakowe.pl

8. "Boss", Drawsko Pomorskie
tel. 94 363 30 05, www.uslugi-hotelarskie-drawsko.com

9. "Boss 2000", Drawsko Pomorskie,
500 800 204 www.hotel-boss2000.pl

10. "Gościńiec", Drawsko Pomorskie
tel. 94 363 31 88, www.gosciniec.maxmedia.pl

11. "Noclegi u Grety", Drawsko Pomorskie
tel. 94 363 33 59

12. "Śloneczna", Drawsko Pomorskie
tel. 94 363 32 63

13. "Uśmiech", Drawsko Pomorskie
kom. 605 602 380, www.hotelusmiech.pl

14. PG H. Bulczyńska, Drawsko Pomorskie
tel. 94 363 59 41

15. PG K. Bulczyńska, Drawsko Pomorskie
tel. 94 363 34 17

16. PG "Jola", Drawsko Pomorskie
kom. 607 333 898, www.jolka.com.pl

17. Dom Wczasowy "Karwiec", Karwiec 1A
kom. 502 431 115

18. Domki Letniskowe, Drawsko Pomorskie
kom. 606 550 224, www.domki.blo.pl

19. PN Ostry Ryb, Murzynka, Czubajka, nad Drawą
kom. 694 937 662, www.zlucieniec.gawex.pl/czubajka

20. PN "Jedynka z Zakole", nad Drawą
kom. 607 630 605, www.jedynka-zakole.strefa.pl

21. PN. Wiry, Kominek, nad Drawą
kom. 602 782 458, www.splywykajakowedrawa.pl

22. GA "Dąmadoz", Zagózd 7,
kom. 691 792 987, tel. 32 227 80 81

23. GAF. Kreft, Żóćin 14,
tel. 94 361 13 70

24. GA "Rancho Ponderosa", Golina 1,
kom. 502 651 658, www.e-agro.pl/ponderosa

25. GA Z. Jarmołowska, Zbrojewo 1,
tel. 94 363 42 70

26. GA R. Orzepowska, Mielonko Drawskie 14,
tel. 94 363 46 63

Grzmiąca

1. GA "Ostoja Gajowego", Przeraz 56
kom. 697 297 917,

2. GAA. Goździk, Storkowo 31
tel. 94 373 93 38

Kalisz Pomorski

1. "Hotel Solaris Lupus", Kalisz Pomorski
tel. 94 361 60 95, www.hotelkaliszpomorski.pl

2. "Motel ARCUS", Kalisz Pomorski
tel. 94 361 65 33

3. "Motel Stacja paliw", Kalisz Pomorski
tel. 94 361 60 00

4. "Pensjonat Lantaarn", Biały Zdrój 27
kom. 694 632 366, www.lantaarn.pl

5. GA B. J. Poczekajlo, Stara Korytnica 27,
tel. 94 361 60 43, www.e-agro.pl/korytnica

6. GAD. Kłosowska, Poznań Wielkie,
tel. 94 361 71 24

7. GAE. Niedźwiedź, Krężno-Pruszczy 1,
tel. 94 361 60 37

8. GA H.L. Skonieczko Biały Zdrój 59,
tel. 94 361 67 10

9. GAE. G. Patyccy - ul. Młyńska 12, Kalisz Pomorski,
tel. 94 361 78 54

10. GA "Korytnica", Stara Korytnica 29,
kom. 602 591 517, www.e-agro.pl/korytnica29

11. GAK. M. Bloch, Stara Korytnica 25,
tel. 94 361 60 11

12. GA "Karczma jak malowanie", Biały Zdrój 25,
kom. 0604 632 969, www.tomekbukowski.winteria.pl

13. GAT. Bukowski, Biały Zdrój,
tel. 94 361 67 15

14. G.M. Preca, Kalisz Pomorski
kom. 602 808 627

15. GA Krężno 18
tel. 503833635, e-mail: Trollik_2006@o2.pl

16. GA W. Steć, Suchowo 8
tel. 094 361 63 49

17. GA Anna Stańczyk, Biały Zdrój 63
tel. 94 361 67 98

18. PG Stara Studnia
tel. 94 361 63 22, http://www.studnia.kultura-kaliszpom.pl

19. PN Karpik, Prostynia
kom. 501 708 160

20. PN "Przystań Mowary", jez. Makowary
kom. 600 214 107

Ostrowie

1. GA "Folwark Karpno", Karpno 3,
kom. 502 502 453, www.karpno.pl

2. G. L. Maćkowiak, Gronowo 3,
kom. 602 726 066

3. "Ściecino", Ściecino 1B,
kom. 601 733 913, www.siecino.pl

4. "Greanna", Przytoń,
kom. 606 175 609, www.agroturystyka-greanna.goscinnawies.pl

5. Józef Szczęśliwski, Tęczyn 1,
kom. 695 626 323, www.teczyn.goscinnawies.pl

6. "Magda", Gronowo 1a,
kom. 695 626 323, www.magda.goscinnawies.pl

7. Rancho w Dolinie, Dobrosław 4,
kom. 500 181 290, www.ranchowdolinie.pl

8. "Ul", Maja Dudek, Szczecińsko 11/4,
kom. 660 271 055, www.ul.net.pl

9. "Mała Wenecja", Smołdzięcino 11,
kom. 602 259 836, www.agroturystyka.4am.pl

Szczecinek

1. OW Jagoda, Spore 51
kom. 663 534 673, mediawork@interia.pl

2. OW Orawka, Wierzychowo
kom. 505 010 096, www.orawka-wierzychowo.webpark.pl

3. OW Wodnik, Spore
tel. 94 341 33 81, kom. 604 187 744

4. Stacja Harcerska, Drężno
tel. 94 374-23-05, www.szczecinek.zhp.pl

5. GA "Agrowet", Trzecieka 12,
kom. 602 390 558, www.agrowet.agroturystyka.prv.pl

6. GA "Alex", Spore 50,
kom. 668 540 830, www.agroturystykaalex.ugu.pl/agro

7. GA "Altri", Wierzychowo 53,
tel. 94 375 84 56

8. GAA. Bieniek, Gwda Wielka,
tel. 94 375 7056, kom. 510 111 706

9. GA D. Kęsicka, Janowo 6,
kom. 660 323 342

10. "Dworek Gutshotel", Dzikie 22,
kom. 602 184 727, www.dworekdzikie.eu

11. GA "Dolina", Kragie 17,
kom. 691 681 528, www.dolina.p2.pl

12. GA "Halinówka", Kwakowo 17
tel. 94 375 84 55, halinowka@wp.pl

13. "Hotelik Izabella", Marcin 8,
kom. 604 472 324, www.maxmedia.pl/izabella

14. GAK. Z. Fil, Wielisławice 3,
tel. 94 375 79 97

15. GA M. Mariak, Nowe Gonne,
tel. 94 375 84 21

16. GA "Półwysp Natura", Trzecieka 2a,
kom. 602 805 371, www.polwysp.sep.to

17. GA "Pustkowie Poza Zasięgami", Drężno 30/1,
kom. 660 453 827, www.pustkowie.info

18. GAW. Skibiński, Janowo 12,
tel. 94 372 73 07, kom. 602 577 526

19. GA "U Dausa", Janowo 4A, 78-400 Szczecinek,
kom. 602 601 926, kardaw17@gwp.pl

20. GAW. W. Szwałek, Gwda Wielka,
tel. 94 375 71 00

21. GA "Wczasny pod Gruszą", Kusowo 22,
tel. 94 372 45 24, kom. 600 987 490

22. GA "Wielim", Gwda Wielka,
tel. 94 375 71 01

Wierzychowo

1. GA "Szczere Pole", Wierzychówko 7,
kom. 050 704 095, www.szczerepole.eu

2. OW Kalem, Żabin
Kom. 698-683-784, www.domkizabin.republika.pl

Złocieniec

1. Hotel "Omega", Złocieniec
tel. 94 36 70 800, www.hotelomega.pl

2. OW "Legnica - Pałac", Cieszyń 34
tel. 94 36 71 170, www.okwlegnica.af.rp

3. OW "Drawa", Cieszyń 37,
kom. 887 026 887, www.osrodekdrawa.pl

4. OW "Island Camp", Cieszyń 40
kom. 606 226 166, www.sharkdive.com.pl

5. OW "Ekoland", Cieszyń 42
kom. 603 039 500, www.ekoland.az.pl

6. OW Ekoeden, Cieszyń 41, 7
kom. 695 921 727, http://www.ekoeden.pl

7. OW "Wąsosz", Wąsosz
tel. 94 36 71 505, www.palacwasosz.pl

8. OW "Zatonie", Zatonie 1
kom. 512 040 108, www.osrodek.pl/zatonie

9. Osrodek Wczasów Wędkarskich, Lubieszewo
tel. 94 36 314 14

10. OW Lubie, Lubieszewo,
kom. 784 349 761, www.lubiewakacje.com.pl

11. OW "Margip" Lubieszewo,
kom. 660 519 566, www.margip.com.pl

12. Kamping Inter Nos, Bledno 1
kom. 602 554 348, www.inter-nos.pl

13. GA "Gościńiec Ostoja" Lubieszewo 10,
kom. 517 910 195, www.ostoja.polejzierz.pl

14. GA "Izba pod Kasztanem", Stawno 18,
tel. 94 36 32 73, sianopolejz@onet.eu

15. GA "Lara" Cieszyń 45A/1,
kom. 695 181 888, www.e-agro.pl/oran

16. GA "Przystań nad Zatoką", Lubieszewo 44a,
kom. 660 765 419, www.przystanadzatoka.pl

17. GA "U Aliny", Lubieszewo 56,
kom. 608 823 214, www.ualiny.pl

18. GA "U Dworów", Stawno 15,
kom. 798 709 522

19. GA "Agro-Chlebów", Chlebów
kom. 606 522 589

20. GA "Rancho w Dolinie", Dobrosław 4
kom. 695 275 970, www.ranchowdolinie.pl

21. PN Gęsia Łęczka, Cieszyń Drawskie
kom. 509 483 139

22. PN "Rybakówka" nad jez. Wilczkowo
kom. 503 136 960

23. Rezydencja Stary Dworec, Cieszyń 22,
kom. 661 506 009, www.rezydencja-starydworec.pl

24. PG "KOSMOS", Złocieniec
kom. 503 100 532

25. PG "Pod Jesionami", Cieszyń 44a,
tel. kom. 667 696 669

26. PG "Pod Szczupakiem", Lubieszewo 34,
kom. 503 401 021





urlopuNAS.pl



OW LEGNICA
Cieszyńska 34
tel. 943671170
www.okwlegnica.maxmedia.pl



www.hornet-survival.pl



Gospodarstwo Agroturystyczne
"Przy Łasku"
Łuchowo 55 e
www.przy-lasku.pl



**ZAPRASZA
CHATATONIEGO.PL**
Nowe Drawsko 5
78-550 Czaplinek
tel. 692932472
- Wyjątkowe Miejsce
- Specjalna Oferta

Gospodarstwo Agroturystyczne "Chata Toniego"



Wakacje w Agrochebowie
Zapraszamy do spędzenia lata na wsi!!

Gospodarstwo Agroturystyczne
AGROCHEBOWO
www.pojezdzenie-drawskie.com.pl



OW Margip
Lubieszew
tel. 943631082
www.margip.com.pl



ZAPRASZAMY
PAŁAC
SIEMCZYNO

+48 94/375 86 21

www.palacsiemczy.no



www.GosciinnaWies.pl



Fotografia Ślubna

Marian Sadkowski

fotografia.slubna.drawskie.net 501-555 116



Dawid Pomorski

www.dawidpomorski.pl mcepraj@dawidpomorski.pl 94 712 73 06



**ZNAD
DRAWY
I GWDY**

WIECZNIK GOSPODARSTWA WYDANY PRZY WSPÓŁPRACY
Z LUBUSKĄ ILODZKĄ AKADEMIA PRACOWNIKÓW DRAWY

Wydawca: P.H.U. IW – MAG PRESS Mariusz Nagórski. NIP 674 – 10 – 52 – 619, Regon 320 126 093; tel. 94 36 33 116, 512 353 223; e-mail: mariuw@o2.pl Redaktor naczelny - (po): Mariusz Nagórski. Rysunki – Jerzy Bochyński. Skład graficzny - 4 Press Marcin Ościłowski – 500 075 401. Sekretariat – Barbara Moskwa – 883 729 774. E-mail do gazety: echamiesiecznik@op.pl Konto wydawnictwa: BS Polczyn Zdrój Oddział Drawsko Pomorskie nr 9685 7710 1526 0421 8530 0000 10.

Za treść reklam, ogłoszeń i listów redakcja nie ponosi odpowiedzialności. Drukujemy tylko podpisane listy i pisma. Istnieje możliwość zastrzeżenia personaliów do wiadomości redakcji. Materiałów nie zamówionych nie zwracamy.